

T.C
LADİK KAYMAKAMLIĞI
İLÇE MİLLİ EĞİTİM MÜDÜRLÜĞÜ
75. YIL ANAOKULU



2024-2028 STRATEJİK PLANI



MUSTAFA KEMAL ATATÜRK

M. Atatürk

Okul/Kurum Bilgileri

İli: Samsun		İlçesi: Ladik	
Adres:	Akpınar Mahallesi Fatih Sultan Mehmet Caddesi No:30 Ladik/Samsun	Coğrafi Konum (link)	https://maps.app.goo.gl/ssQGCfXV3SoNpV276
Telefon Numarası:	03627715274	Faks Numarası:	-----
e- Posta Adresi:	788149@meb.k12.tr	Web sayfası adresi:	https://ladik75yilanaokulu.meb.k12.tr
Kurum Kodu:	788149	Öğretim Şekli:	İkili Eğitim

Sunuş

75. Yıl Anaokulu olarak beş yıllık bir planlamanın; bulunduğumuz noktayı görmek değerlendirmek ve süreç boyunca ilerlemeyi arttırmanın öneminden yola çıkarak 2024-2028 Stratejik Planımızı hazırladık. Çocuk merkezli eğitim öğretim sürecinde; çocukların plan yapmalarına, uygulamalarına, düzenlemelerine, sorgulamalarına, araştırmalarına, tartışmalarına, üretmelerine imkan sağlayacak bir planlamanın gerekliliğinden yola çıktık. Eğitim öğretim süreçlerinin; 21. Yüzyıl becerileri, esnek, sarmal, eklektik, dengeli, oyun temelli, keşfederek öğrenmeye imkan sağlayan, yaratıcı, günlük yaşam becerilerini destekleyici olması, yakın çevre koşul ve imkanlarının değerlendirilmesi, öğrenme merkezlerinin aktif kullanılması, tema ve konunun araç olarak kullanabilmesi, kültürel ve evrensel değerleri içermesi, aile katılımını barındırması, rehberlik hizmetlerini içine alması, teknolojik gelişimleri yakından izlemesi, interaktif eğitim, dil becerileri (yabancı dil), bedensel gelişimi destekleyici eğitim ile çoklu zeka uygulamaları, adabı muâşeret kuralları, değerler eğitimi, doğada yaşam, aritmetik düşünme ve kodlama, fiziki şartların çocukların ihtiyaçlarına göre şekillendirilmesi gibi olmazsa olmaz unsurlarına kurum olarak değer verilmiş ve stratejik plan içindeki çalışmalarda yer verilmiştir. Öğrenci süreçlerinin yanı sıra, kurum olarak öğretmenlerin verimli, sağlıklı, kabul gördükleri, kendilerini geliştirebildikleri bir kurumda görev yapıyor olmaları esastır. Stratejik planda belirlenen hedeflerimizi ne ölçüde gerçekleştirdiğimiz, her yılsonunda gözden geçirilecek ve gereken revizyonlar yapılacaktır. 75. Yıl Anaokulu olarak 2024-2028 Stratejik Planda belirlenen amaç ve hedeflere ulaşmamızın, okulumuzun gelişme ve kurumsallaşma süreçlerine önemli katkılar sağlayacağına inanmaktayız. Planın hazırlanmasında emeği geçen Stratejik Plan Ekibi' ne ve uygulanmasında bizlere yardımcı olan tüm kurum ve kuruluşlara öğretmen, öğrenci ve velilerimize teşekkür ederim.

Nevzat AYYILDIZ
Okul Müdürü

- 1. GİRİŞ VE STRATEJİK PLANIN HAZIRLIK SÜRECİ**
 - 1.1. Strateji Geliştirme Kurulu ve Stratejik Plan Ekibi
 - 1.2. Planlama Süreci
- 2. DURUM ANALİZİ**
 - 2.1. Kurumsal Tarihçe
 - 2.2. Uygulanmakta Olan Planın Değerlendirilmesi
 - 2.3. Mevzuat Analizi
 - 2.4. Üst Politika Belgelerinin Analizi
 - 2.5. Faaliyet Alanları ile Ürün ve Hizmetlerin Belirlenmesi
 - 2.6. Paydaş Analizi
 - 2.7. Kuruluş İçi Analiz
 - 2.7.1. Teşkilat Yapısı
 - 2.7.2. İnsan Kaynakları
 - 2.7.3. Teknolojik Düzey
 - 2.7.4. Mali Kaynaklar
 - 2.7.5. İstatistik Veriler
 - 2.8. Dış Çevre Analizi (Politik, Ekonomik, Sosyal, Teknolojik, Yasal ve Çevresel Çevre Analizi -PESTLE)
 - 2.9. Güçlü ve Zayıf Yönler ile Fırsatlar ve Tehditler (GZFT) Analizi
 - 2.10. Tespit ve İhtiyaçların Belirlenmesi
- 3. GELECEĞE BAKIŞ**
 - 3.1. Misyon
 - 3.2. Vizyon
 - 3.3. Temel Değerler
- 4. AMAÇ, HEDEF VE STRATEJİLERİN BELİRLENMESİ**
 - 4.1. Amaçlar
 - 4.2. Hedefler
 - 4.3. Performans Göstergeleri
 - 4.4. Stratejilerin Belirlenmesi
 - 4.5. Maliyetlendirme
- 5. İZLEME VE DEĞERLENDİRME**
- 6. Tablo/Şekil/Grafikler/Ekler**

1. GİRİŞ VE STRATEJİK PLANIN HAZIRLIK SÜRECİ

1.1. Strateji Geliştirme Kurulu ve Stratejik Plan Ekibi

Tablo 1. Strateji Geliştirme Kurulu ve Stratejik Plan Ekibi Tablosu

Strateji Geliştirme Kurulu Bilgileri		Stratejik Plan Ekibi Bilgileri	
Adı Soyadı	Ünvanı	Adı Soyadı	Ünvanı
Nevzat AYYILDIZ	Okul Müdürü	Şehri DEMİRCİ	Müdür Yardımcısı
Şehri DEMİRCİ	Müdür Yardımcısı	Duygu TURAN	Okul Öncesi Öğretmeni
Nuray MISIRLIOĞLU	Okul Öncesi Öğretmeni	Cansu AKTAŞ	Okul Öncesi Öğretmeni
Cangül GÜL	Yönetim Kurulu Üyesi	Sinem DEMİRTAŞ	Okul Öncesi Öğretmeni
Sevgi KÖSEOĞLU	Okul Aile Birliği Başkanı	Sena AKYILDIZ	Okul Öncesi Öğretmeni
		Merve BATTAL ÇEBİN	Okul Öncesi Öğretmeni

1.1. PLANLAMA SÜRECİ:

2024-2028 dönemi stratejik plan hazırlanması süreci Üst Kurul ve Stratejik Plan Ekibinin oluşturulması ile başlamıştır. Ekip tarafından oluşturulan çalışma takvimi kapsamında ilk aşamada durum analizi çalışmaları yapılmış ve durum analizi aşamasında paydaşlarımızın plan sürecine aktif katılımını sağlamak üzere paydaş anketi, toplantı ve görüşmeler yapılmıştır.

Durum analizinin ardından geleceğe yönelim bölümüne geçilerek okulumuzun amaç, hedef, gösterge ve eylemleri belirlenmiştir.

2. DURUM ANALİZİ

Okulumuz 2024-2028 Stratejik Planı'nda stratejik amaçlar arasında, kaliteli bir eğitim ortamı için okulun fiziki yapısını düzenlemek, öğrencilerin başarı seviyesini yükseltmek ve okulun araç-gereç eksiğini gidermek, okul-veli ilişkisini geliştirerek velilerin okul ve öğrencilere katkısını artırmak yer almaktadır. Bu stratejik amaçlar doğrultusunda belirlenen stratejik hedeflerin büyük çoğunluğu gerçekleştirilmiş olup, okulumuzun etkin ve etkili bir kurum olmasında katkı sağlamıştır. Durum analizi bölümünde okulumuzun mevcut durumu ortaya konularak neredeyiz sorusuna yanıt bulunmaya çalışılmıştır.

Bu kapsamda okulumuzun durum analizi bölümünde, aşağıdaki hususlarla ilgili analiz ve değerlendirmeler yapılmıştır;

- Kurumsal tarihçe
- Uygulanmakta olan planın değerlendirilmesi
- Mevzuat analizi
- Üst politika belgelerinin analizi
- Faaliyet alanları ile ürün ve hizmetlerin belirlenmesi
- Paydaş analizi
- Kuruluş içi analiz
- Dış çevre analizi (Politik, ekonomik, sosyal, teknolojik, yasal ve çevresel analiz)
- Güçlü ve zayıf yönler ile fırsatlar ve tehditler (GZFT) analizi
- Tespit ve ihtiyaçların belirlenmesi

2.1. Kurumsal Tarihçe

Okulumuz 1998 yılında Ladik Halk Eğitim Merkezi binasında eğitim-öğretime başlamıştır. Tahsis edilen yerin yetersiz olması sebebiyle eski Ladik Askerlik binasında hizmete devam etmiştir. Ladik ilçe merkezinde anaokulu yapılması gerekli görülerek AB Merkezi Finans İhale Birimine Samsun İl Özel İdaresi tarafından sunulan "Ladik 75. Yıl Anaokulu Yapımı Projesi" kabul edilmiş ve inşaatın tamamlanmasının ardından 30/11/2007 tarihi itibariyle şu an bulunduğu binada hizmetine devam etmektedir Okulumuz 600 metrekare bahçe alanına ve 650 metrekare bina alanına sahiptir. Bahçede Oyun Parkı bulunmaktadır.2022 yılında okul bahçemizin çevre düzenlemesi çalışmaları yapıp okul bahçesinin zemini kilit parke ile kaplanmıştır. Aynı yıl giriş merdiveninin çevresi kapatılarak korunaklı hale getirilmiştir. Okul bahçesinin ihata duvarının üzerine ve çevresi 2024 yılında çim çit ile kaplanarak okul bahçesi koruma altına alınması sağlanmıştır. Aynı yıl okul girişine güvenlik kulübesi kurulmuştur. Öğrenci ve Misafir giriş kapısına kapı otomatığı takılmıştır. Olumsuz hava şartlarından korunmak için veli bekleme ve öğrencilerin uygun hava şartlarında bahçe etkinlikleri yapabilmeleri için bahçeye sundurma yapılmıştır. Okulumuz 2 katlı olup -1. Kat ve Çatı Katından oluşmaktadır. Okulumuzda 4 adet okul öncesi dersliği 1 adet özel eğitim dersliği olmak üzere 5 derslik, 1 Gezici Öğretmen Sınıfı (Pilot Uygulama) bulunmakta olup 10 sınıf bulunmaktadır. Okulumuzda 1 bekleme alanı, 1 Çok Amaçlı Salon, 1 Oyun Odası, 1 Kütüphane, 2 Eğitim araçları odası, 8 öğrenci lavabosu ve tuvaleti, 2 Personel Tuvaleti, 2022 yılı itibariyle 1 Yemekhane, 1 mescit ve abdesthane ve mini bir depo bulunmaktadır.

2.2.Uygulanmakta Olan Stratejik Planın Değerlendirilmesi

Ladik 75.Yıl Anaokulu Müdürlüğü 2019-2023 Stratejik Planı 2019 yılında uygulanmaya başlanmıştır. Millî Eğitim Bakanlığı 2019-2023 Stratejik Planı ile uyumlu olarak hazırladığımız 75. Yıl Anaokulu 2019-2023 Stratejik Planını okulumuz stratejik plan ekibi verilerin derlenmesini sağlayarak okulumuzun izleme ve değerlendirmesini tamamlamıştır. Kayıt bölgemizde yer alan okulöncesi çocukların okullaşma oranları artırılması ve okula uyum sorunları giderilmesine yönelik çalışmalar yapılmıştır. Çocukların bedensel, zihinsel, dilsel ve duygusal olarak çok boyutlu gelişimlerini desteklemek ve yaşam boyu iyi olma hâline katkı sağlamak amacıyla eğitim ve öğretimin niteliği yükseltici çalışmalar yapılmıştır. Eğitim öğretim süreçlerinin; 21. Yüzyıl becerileri, esnek, sarmal, eklektik, dengeli, oyun temelli, keşfederek öğrenmeye imkan sağlayan, yaratıcı, günlük yaşam becerilerini destekleyici olması, yakın çevre koşul ve imkanlarının değerlendirilmesi, öğrenme merkezlerinin aktif kullanılması, tema ve konunun araç olarak kullanabilmesi, kültürel ve evrensel değerleri içermesi, aile katılımını barındırması, rehberlik hizmetlerini içine alması, teknolojik gelişimleri yakından izlemesi, interaktif eğitim, bedensel gelişimi destekleyici eğitim ile çoklu zeka uygulamaları, adabı muaşeret kuralları, değerler eğitimi, doğada yaşam, aritmetik düşünme ve kodlama, fiziki şartların çocukların ihtiyaçlarına göre şekillendirilmesi gibi olmazsa olmaz unsurlarına kurum olarak değer verilmiş ve uygulamaya sunulmuştur. 2020 yılı Mart ayından sonra başlayan pandemi süreciyle okulların kapatılması, sosyal etkileşimin azalıp izolasyonların artması, çevrimiçi uygulamaların sınırlı hedef kitleye hitap edebilmesi gibi olumsuzluklar nedeniyle okulumuz eğitim öğretim faaliyetleri de olumsuz etkilenmiştir. Pandemi süreci sonlandığında Okulumuz hedefler açısından daha olumlu sonuçları ulaşmıştır.

Tüm bu değerlendirmeler göz önünde bulundurulduğunda, 2024-2028 Stratejik Planı dönemi için idarenin güçlü yönlerinden ve fırsatlarından yararlanarak önceki tecrübeler rehberliğinde günümüz ve gelecek hedeflerine uygun ve ulaşılabilir performans göstergelerinin belirlenmesine yönelik çalışmalar yapılmıştır.

2.3. Yasal Yükümlülükler ve Mevzuat Analizi

YASAL YÜKÜMLÜLÜK	DAYANAK
Okul Müdürü	MEB Eğitim Kurumları Yöneticileri Yönetmeliği, MEB Okulöncesi Eğitim ve İlköğretim Kurumları Yön.(Md.39/1)
Müdür Yardımcısı	MEB Eğitim Kurumları Yöneticileri Yönetmeliği, MEB Okulöncesi Eğitim ve İlköğretim Kurumları Yön.(Md.41/1)
Öğretmen	MEB Okulöncesi Eğitim ve İlköğretim Kurumları Yön.(Md.43/1,5,6,7,8-44)
Personel (Yardımcı Hizmetli)	MEB Okulöncesi Eğitim ve İlköğretim Kurumları Yön.(Md.50/1,2,3)
OGYE	MEB Eğitimde Kalite Yönetim Sistemi Yönergesi (Md. 4)
EKYS	MEB Eğitimde Kalite Yönetim Sistemi Yönergesi (Md. 4)
İhale Komisyonu	MEB Okulöncesi Eğitim ve İlköğretim Kurumları Yön. (Madde 69)
Ücret tespit komisyonu	MEB Okulöncesi Eğitim ve İlköğretim Kurumları Yön. (Madde 67)
Muayene ve Teslim Alma Komisyonu	MEB Okulöncesi Eğitim ve İlköğretim Kurumları Yön. (Madde 69)
Okul Aile Birliği	MEB Okulöncesi Eğitim ve İlköğretim Kurumları Yön. (Madde 80)
Öğretmenler Kurulu	MEB Okulöncesi Eğitim ve İlköğretim Kurumları Yön. (Madde 34)
Zümre Öğretmenler Kurulu	MEB Okulöncesi Eğitim ve İlköğretim Kurumları Yön. (Madde 35)

Tablo 5. Üst Politika Belgeleri

Temel Üst Politika Belgeleri	Sektörel ve Tematik Strateji Belgesi
Kalkınma Planları	Diğer Kamu Kurum ve Kuruluşlarının Stratejik Planları
Orta Vadeli Programlar	Ulusal Yapay Zekâ Stratejisi
Orta Vadeli Mali Planlar	Öğretmen Strateji Belgesi
Millî Eğitim Şura Kararları	İklim Değişikliği Eylem Planı
Cumhurbaşkanlığı Yıllık Prog.	Ulusal Deprem Stratejisi ve Eylem Planı
MEB Stratejik Planı	Ulusal Girişimcilik Stratejisi ve Eylem Planı
MEM Stratejik Planı	2023-2028 Türkiye Çocuk Hakları Strateji Belgesi ve Eylem Planı
Millî Eğitim Kalite Çerçevesi	Kadının Güçlenmesi Strateji Belgesi ve Eylem Planı
Avrupa 2020 Stratejisi	Su Verimliliği Strateji Belgesi ve Eylem Planı

Tablo 2. Üst Politika Belgeleri Analizi Tablosu

Üst Politika Belgesi	İlgili Bölüm/Referans	Verilen Görevler/İhtiyaçlar
On ikinci Kalkınma Planı	Eğitim	658,659, Sayılı Tedbir Maddeleri
	Çocuk	730, 731.2, 731.5,732,732.1,732.2,732.3,732.5 Sayılı Tedbir Maddeleri
Cumhurbaşkanlığı 2024 Yıllık Programı	Eğitim	661.4, 662.4, 663.4,662.2 Sayılı Politika ve Tedbir Maddeleri
	Çocuk	731.2, 732.1,732.2,732.5 Sayılı Politika ve Tedbir Maddeleri

Faaliyet Alanları, Ürün Ve Hizmetler

FAALİYET ALANI: EĞİTİM	FAALİYET ALANI: YÖNETİM İŞLERİ
Hizmet-1 Rehberlik Hizmetleri <ul style="list-style-type: none">Veli (OÖ ve İÖ Yön. (Md.17)ÖğrenciÖğretmen(OÖ ve İÖ Yön. (Md.43-44)	Hizmet-1 Öğrenci işleri hizmeti <ul style="list-style-type: none">Kayıt işleri (OÖ ve İÖ Yön. (Md. 11/1,5)Devam-devamsızlık (OÖ ve İÖ Yön. (Md. 18/2)Öğrenci Dosyası Tutulması(Md.16)Sınıf Proje ÇalışmalarıNakil İşlemleri (Md. 12)Gelişim RAPORU (Md.30/1)
Hizmet-2Sosyal-Kültürel Etkinlikler <ul style="list-style-type: none">GezilerVeli Katılım ÇalışmalarıYıl Sonu Gösterileri	Hizmet-2 Öğretmen işleri hizmeti <ul style="list-style-type: none">Derece terfi 657 Sayılı KanunHizmet içi eğitim 657 Sayılı KanunÖzlük hakları 657 Sayılı KanunMesleki Çalışmalar (OÖ ve İÖ Yön. Md. 38)
FAALİYET ALANI: ÖĞRETİM	
Hizmet-1 Müfredatın işlenmesi <ul style="list-style-type: none">Planlama Çalışmaları (MEB Eğitim Öğrt. Çalışmalarının Planlı Yürütülmesine İlişkin Yönerge)Destek Hizmetleri (Meb Destek Hizmetleri Genel Müd.)	

Okul İçi Ürün/ Hizmet Listesi

Öğrenci kayıt, kabul ve devam işleri	Eğitim hizmetleri
Öğrenci başarısının değerlendirilmesi	Öğretim hizmetleri
Personel işleri	Toplum hizmetleri
Öğrenci sağlığı ve güvenliği	Sosyal, kültürel ve sportif etkinlikler
Okul çevre ilişkileri	Fen Etkinlikleri
Veli katılım çalışmaları	Eğitim hizmetleri

2.5.Faaliyet Alanları ile Ürün/Hizmetlerin Belirlenmesi

Tablo 3. Faaliyet Alanlar/Ürün ve Hizmetler Tablosu

Faaliyet Alanı	Ürün/Hizmetler
Öğretim-egitim faaliyetleri	<ul style="list-style-type: none">• 36-72 ay grubundaki çocukların kayıt işlemleri• Öğrenci devamlılığının sağlanması• Öğrencilere yönelik oryantasyon çalışmaları• Velilere yönelik oryantasyon çalışmaları• Her yaş grubuna ait şube açılması• Dini ve değerler eğitimi kursu• Robotik ve Kodlama Kursu• Jimnastik ve Drama Kursu
Rehberlik faaliyetleri	<p>Öğrencilere yönelik: Duygu Kontrolü, Değerler Eğitimi, Psikolojik Sağlamlılık, Mahremiyet Eğitimi, Akran zorbalığı, Teknoloji bağımlılığı, Sağlıklı Yaşam, Hayır Diyebilme , Öz Bakım Becerileri</p> <p>Velilere yönelik:Ana baba Tutumları, Teknoloji Bağımlılığı, Çocuklar ve Oyun, Mahremiyet Eğitimi, Çocuklarda Öz Disiplin Geliştirme</p>
Sosyal faaliyetler	<ul style="list-style-type: none">• Belirli Gün ve Haftaların amacına uygun etkinliklerin yapılması• Dini ve Milli Bayram Etkinliklerin Yapılması• Deprem Farkındalık Eğitimi ve Tatbikat Yapılması• Doğal Afetler Farkındalık Etkinlikleri• Okul Dışı Kurumlara Gezi Düzenlenmesi
Sportif faaliyetler	Serbest zaman etkinliklerinde, Derse başlama öncesinde Etkinlikler arası geçişlerde Sportif etkinlikler yapılması, Jimnastik Kursu, Parkur oyunları,
Kültürel ve sanatsal faaliyetler	Tiyatro Gösterisi, Drama Etkinlikleri, Tiyatro Günleri, İlçe Kütüphanesi, İlçe Emniyet Müdürlüğü,Huzurevi, Piknik Alanları ve Park Alanlarına Gezi Düzenlenmesi
İnsan kaynakları faaliyetleri (mesleki gelişim faaliyetleri, personel etkinlikleri...)	Hizmet İçi Eğitim, İlk Yardım Eğitimi, İş Sağlığı ve Güvenliği Eğitimi,Deprem Farkındalık Eğitimi
Okul aile birliği faaliyetleri	Okulun ve öğrencilerin ihtiyaçlarını belirlemek ve karşılamak üzere düzenli toplantıların düzenlenmesi
Öğrencilere yönelik faaliyetler	Rehberlik Faaliyetleri, Sosyal, Kültürel, Sanatsal Faaliyetler
Ölçme değerlendirme faaliyetleri	Portfolya Dosyası, Gelişim Raporu (Motor Gelişim,Sosyal Duyusal Gelişim,Dil Gelişimi,Bilişsel Gelişim,Öz Bakım Gelişimi)
Öğrenme ortamlarına yönelik faaliyetler	<ul style="list-style-type: none">• Okulda teknolojik donanım olması• Okul öncesi eğitime uygun bina• Kullanılabilir çok amaçlı salon, oyun alanı ve kütüphane olması.• Destek eğitim odası olması.• Sınıflarda internet erişiminin olması, bilgisayar olması.• Güvenlik ağı kamera sistemi bulunması• Çok amaçlı salonunun olması
Ders dışı faaliyetler	Okul dışında aile ortamında veli çocuk etkinliklerinin yapılması (Değerler Eğitimi, Kültürel, Millî ve Dini Değerler, Çocuk ve Oyun, Aylık Veli Bülteni, Kitap Okuma Etkinlikleri)

2.6. Paydaş Analizi

Paydaş Sınıflandırma Matrisi

Paydaş Sınıflandırma Matrisi

PAYDAŞLAR	İÇ PAYDAŞLAR	DIŞ PAYDAŞLAR	YARARLANICI		
	Çalışanlar, Birimler	Temel ortak	Stratejik ortak	Tedarikçi	Müşteri, hedef kitle
Millî Eğitim Bakanlığı		√	√		
Samsun İl Milli Eğitim Müdürlüğü		√	√		
İlçe Milli Eğitim Müdürlüğü		√	√		
Ladik Kaymakamlığı		√		√	
Ladik Belediyesi		√		√	
Müdür	√		√		
Müdür Yardımcısı	√		√		
Öğretmenler	√		√		
Diğer Çalışanlar	√		√		
Öğrenciler	√				√
Okul Aile Birliği	√	√	√		
Veliler		√	√		
Havza RAM		√	√		
Muhtarlık		√		o	
Gençlik ve Spor Müdürlüğü		√		o	
Sosyal Hizmetler Müdürlüğü		√		o	
Sivil Toplum Kuruluşları		√		o	
Güvenlik Güçleri (Emniyet, Jandarma)		√		o	
İşveren kuruluşlar		√		o	

√ : Tamamı O : Bir kısmı

Paydaş Önceliklendirme Matrisi

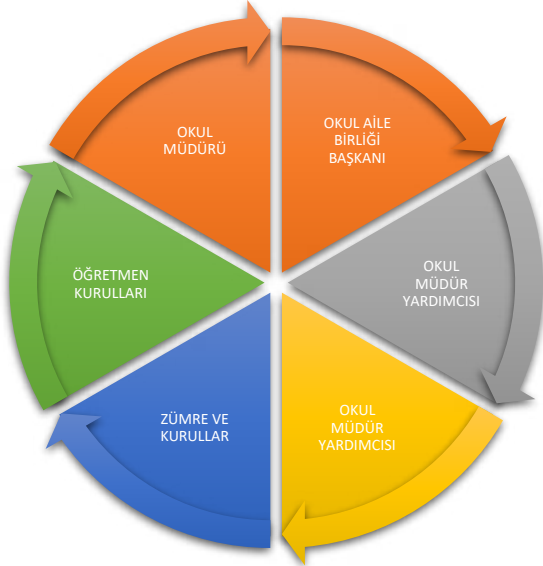
Paydaş	İç Paydaş	Dış Paydaş	Yararlanıcı (Müşteri)	Neden Paydaş	Önceliği	
					Paydaşın Kurum Faaliyetlerini Etkileme Derecesi	Paydaşın Taleplerine Verilen Önem
					Tam 5" "Çok 4", "Orta 3", "Az 2", "Hiç 1"	
Millî Eğitim Bakanlığı		√		Bağlı olduğumuz merkezi idare olduğu için	5	
Samsun İl Millî Eğitim Müdürlüğü		√		Bağlı olduğumuz merkezi idare olduğu için	5	
Ladik İlçe Millî Eğitim Müdürlüğü		√		Bağlı olduğumuz merkezi idare olduğu için	5	
Ladik Kaymakamlığı		√		Amaç ve hedeflerimize ulaşmada işbirliği yapacağımız kurum olduğu için	2	
Ladik Belediyesi		√		Amaç ve hedeflerimize ulaşmada işbirliği yapacağımız kurum olduğu için	2	
Müdür	√			Kurumun merkezi amiri olduğu için	5	
Müdür Yardımcısı	√			Kurumun yardımcı amiri olduğu için	5	
Öğretmenler	√			Eğitim öğretim hizmetini yürüttükleri için	5	
Diğer Çalışanlar	√			Kurum çalışanı olduğu için	5	
Öğrenciler	√		√	Eğitim öğretim hizmetinden yararlandıkları için	5	
Okul Aile Birliği	√			Amaçlarımıza ulaşmada işbirliği içinde olmamız gereken grup olduğu için	5	
Veliler		√		Eğitimi doğrudan ve dolaylı etkiledikleri için	5	
Havza RAM		√		Amaç ve hedeflerimize ulaşmada işbirliği yapacağımız kurum olduğu için	5	
Muhtarlık		√		Amaç ve hedeflerimize ulaşmada işbirliği yapacağımız kurum olduğu için	1	
Gençlik ve Spor Müdürlüğü		√		Amaç ve hedeflerimize ulaşmada işbirliği yapacağımız kurum olduğu için	2	
Sosyal Hizmetler Müdürlüğü		√		Amaç ve hedeflerimize ulaşmada işbirliği yapacağımız kurum olduğu için	2	
Sivil Toplum Kuruluşları		√		Amaç ve hedeflerimize ulaşmada işbirliği yapacağımız kurum olduğu için	2	
Güvenlik Güçleri (Emniyet, Jandarma)		√		Amaç ve hedeflerimize ulaşmada işbirliği yapacağımız kurum olduğu için	2	
İşveren kuruluşlar		√		Amaç ve hedeflerimize ulaşmada işbirliği yapacağımız kurum olduğu için	3	

Yararlanıcı Ürün/Hizmet Matrisi

Yararlanıcı (Müşteri)	Eğitim-Öğretim (Örgün-Yaygın)	Sosyal, Kültürel, Sportif ve Sanatsal Etkinlikler	Teknolojik Faaliyetler	AR-GE, Projeler, Danışmanlık	Altyapı, Donatım Yatırım	Yayın	Rehberlik, Kurs, Sosyal etkinlikler	Hizmet İçi Eğitim	Ölçme-Değerlendirme
Öğrenciler	√	√	√		√	√	√		√
Veliler						√	√		
Müdür				√				√	
Müdür Yardımcısı				√				√	
Öğretmenler				√				√	
Okul Aile Birliği							0		
Diğer Çalışanlar								0	

√ : Tamamı 0: Bir kısmı

Kurumumuzun temel paydaşları öğrenci, veli ve öğretmen olmakla birlikte eğitimin dışsal etkisi nedeniyle okul çevresinde etkileşim içinde olunan geniş bir paydaş kitlesi bulunmaktadır. Paydaşlarımızın görüşleri anket, toplantı, dilek ve istek kutuları, elektronik ortamda iletilen önerilerde dâhil olmak üzere çeşitli yöntemlerle sürekli olarak alınmaktadır.



Paydaş anketlerine ilişkin ortaya çıkan temel sonuçlara altta yer verilmiştir.

Öğretmen Anketi Sonuçları:

1-Okulumuzda alınan kararlar, çalışanların katılımıyla alınır.

4,875 ile olumlu çıkmıştır.8 adet Kesinlikle Katılıyorum.1 adet katılıyorum cevabı alınmıştır.

2-Kurumdaki tüm duyurular çalışanlara zamanında iletilir.

4,875 ile olumlu çıkmıştır.8 adet Kesinlikle Katılıyorum.1 adet katılıyorum cevabı alınmıştır.

3-Her türlü ödüllendirmede adil olma, tarafsızlık ve objektiflik esastır.

4,875 ile olumlu çıkmıştır.8 adet Kesinlikle Katılıyorum.1 adet katılıyorum cevabı alınmıştır.

4-Kendimi, okulun değerli bir üyesi olarak görürüm.

4,875 ile olumlu çıkmıştır.8 adet Kesinlikle Katılıyorum.1 adet katılıyorum cevabı alınmıştır.

5-Çalıştığım okul bana kendimi geliştirme imkânı tanımaktadır.

4,75 ile olumlu çıkmıştır.7 adet kesinlikle katılıyorum.2 adet katılıyorum cevabı alınmıştır.

6-Okul, teknik araç ve gereç yönünden yeterli donanıma sahiptir.

4,75 ile olumlu çıkmıştır.7 adet kesinlikle katılıyorum.2 adet katılıyorum cevabı alınmıştır.

7-Okulda çalışanlara yönelik sosyal ve kültürel faaliyetler düzenlenir.

4,625 ile olumlu çıkmıştır.5 adet kesinlikle katılıyorum.4 adet katılıyorum cevabı alınmıştır. İyileştirme gerekir.

8-Okulda öğretmenler arasında ayırım yapılmamaktadır.

4,875 ile olumlu çıkmıştır.8 adet kesinlikle katılıyorum.1 adet katılıyorum cevabı alınmıştır.

9-Okulumuzda yerelde ve toplum üzerinde olumlu etki bırakacak çalışmalar yapmaktadır.

4,75 ile olumlu çıkmıştır.7 adet kesinlikle katılıyorum.2 adet katılıyorum cevabı alınmıştır.

10-Yöneticilerimiz, yaratıcı ve yenilikçi düşüncelerin üretilmesini teşvik etmektedir.

4,875 ile olumlu çıkmıştır.8 adet kesinlikle katılıyorum.1 adet katılıyorum cevabı alınmıştır.

11-Yöneticiler, okulun vizyonunu, stratejilerini, iyileştirmeye açık alanlarını vs. çalışanlarla paylaşır.

4,75 ile olumlu çıkmıştır.7 adet kesinlikle katılıyorum.2 adet katılıyorum cevabı alınmıştır.

12-Okulumuzda sadece öğretmenlerin kullanımına tahsis edilmiş yerler yeterlidir.

4,5 ile sonuç olumlu çıkmıştır.5 adet kesinlikle katılıyorum,2 adet katılıyorum,2 adet kararsızım cevabı alınmıştır. İyileştirme gerekir.

13-Alanına ilişkin yenilik ve gelişmeleri takip eder ve kendimi güncellerim.

4,75 ile olumlu çıkmıştır.7 adet kesinlikle katılıyorum.2 adet katılıyorum cevabı alınmıştır.

Okulumuzun Olumlu (başarılı) Yönlerine İlişkin Görüşleriniz.

- Verilen fikirlerin önemsenmesi.
- İşbirliği yapılması.
- Çalışanların motive edilmesi.
- Öğretmenler arasında arkadaşlık ilişkilerinin üst düzeyde olması.

Okulumuzun Olumsuz (başarısız) Yönlerine İlişkin Görüşleriniz.

- Çalışanlara dair sosyal etkinliklerin artırılması.

*Öğretmen anket sonucu Ek 1 de mevcuttur.

Veli Anketi Sonuçları:

1-İhtiyaç duyduğumda okul çalışanlarıyla rahatlıkla görüşebiliyorum.

4,614286 ile olumlu sonuç alınmıştır.50 adet kesinlikle katılıyorum.17 adet katılıyorum.2 adet kısmen katılıyorum.1 adet katılmıyorum.

2-Bizi ilgilendiren okul duyurularını zamanında öğreniyorum.

4,671429 ile olumlu sonuç alınmıştır. 53 adet kesinlikle katılıyorum.14 adet katılıyorum.3 adet kısmen katılıyorum.

3-Öğrencimle ilgili konularda okulda rehberlik hizmeti alabiliyorum.

4,123077 ile olumlu sonuç alınmıştır.31 adet kesinlikle katılıyorum.20 adet katılıyorum.8 adet kararsızım.3 adet kısmen katılıyorum.3 adet katılmıyorum.

4-Okula ilettiğim istek ve şikâyetlerim dikkate alınıyor.

4,376812 ile olumlu sonuç alınmıştır.42 adet kesinlikle katılıyorum.17 adet katılıyorum.6 adet kararsızım.2 adet kısmen katılıyorum.2 adet katılmıyorum.

5-Öğretmenler yeniliğe açık olarak derslerin işlenişinde çeşitli yöntemler kullanmaktadır.

4,515152 ile olumlu sonuç alınmıştır.43 adet kesinlikle katılıyorum.17 adet katılıyorum.4 adet kararsızım.1 adet kısmen katılıyorum.1 adet katılmıyorum.

6-Okulda yabancı kişilere karşı güvenlik önlemleri alınmaktadır.

4,521739 ile olumlu sonuç alınmıştır.48 adet kesinlikle katılıyorum.14 adet katılıyorum.4 adet kararsızım.1 adet kısmen katılıyorum.2 adet katılmıyorum.

7-Okulda bizleri ilgilendiren kararlarda görüşlerimiz dikkate alınır.

4,289855 ile olumlu sonuç alınmıştır.35 adet kesinlikle katılıyorum.24 adet katılıyorum.7 adet kararsızım.1 adet kısmen katılıyorum.2 adet katılmıyorum.

8-E-Okul Veli Bilgilendirme Sistemi ile okulun internet sayfasını düzenli olarak takip ediyorum.

3,3033571 sonucu alınmıştır.18 adet kesinlikle katılıyorum.12 adet katılıyorum.5 adet kararsızım.11 adet kısmen katılıyorum.10 adet katılmıyorum.

9-Çocuğumun okulunu sevdiğini ve öğretmenleriyle iyi anlaştığını düşünüyorum.

4,73913 ile olumlu sonuç alınmıştır.53 adet kesinlikle katılıyorum.14 adet katılıyorum.2 adet kararsızım.

10-Okul, teknik araç ve gereç yönünden yeterli donanıma sahiptir.

4,289855 ile olumlu sonuç alınmıştır.33 adet kesinlikle katılıyorum.26 adet katılıyorum.7 adet kararsızım.3 adet kısmen katılıyorum.

11-Okul her zaman temiz ve bakımlıdır.

4,471429 ile olumlu sonuç alınmıştır.44 adet kesinlikle katılıyorum.20 adet katılıyorum.2 adet kararsızım.3 adet kısmen katılıyorum.1 adet katılmıyorum.

12-Okulun binası ve diğer fiziki mekânlar yeterlidir.

4,014286 ile olumlu sonuç alınmıştır.35 adet kesinlikle katılıyorum.17 adet katılıyorum.6 adet kararsızım.8 adet kısmen katılıyorum.4 adet katılmıyorum.

13-Okulumuzda yeterli miktarda sanatsal ve kültürel faaliyetler düzenlenmektedir.

4,132353 ile olumlu sonuç alınmıştır.33 adet kesinlikle katılıyorum.22 adet katılıyorum.6 adet kararsızım.3 adet kısmen katılıyorum.4 adet katılmıyorum.

14-Okulumuzun Olumlu (başarılı) Yönlerine İlişkin Görüşleriniz.

a) Okul güvenliğinin yeterli olması.

- b) Okul idaresinin, öğretmen ve personelin deneyimli, bilgili olması, ilgili olması, iletişime açık olması.
- c) Okul idaresinin çözüm odaklı olması, sorunlara çözüm araması, geri bildirimde bulunması.
- d) Öğrencilerin okula karşı olumlu algılarının olması.
- e) İhtiyaç duyulduğunda okul idaresi ve öğrenmene kolaylıkla ulaşılabilmesi.
- f) Okulun temiz olması.
- g) Farklı kültürel, sosyal etkinliklerin yapılıyor olması.
- h) Veli-okul etkili iletişiminin güçlü olması.
- i) Öğrenci merkezli eğitim öğretim yapılması.
- j) Öğrencinin gelişiminin desteklenmesi.
- k) Sorumluluk alan okul.
- l) Okula istekle gelen öğrenci.
- m) Sağlıklı beslenmeye önem verilmesi.
- n) Yeniliğe açık okul olunması.
- o) Belirli gün ve haftaların etkin kutlanması.
- p) Aile sıcaklığının tüm personelde görülmesi.
- q) Eğitim öğretim faaliyetlerinin yeterliliği.
- r) Sınıfların kalabalık olmaması.

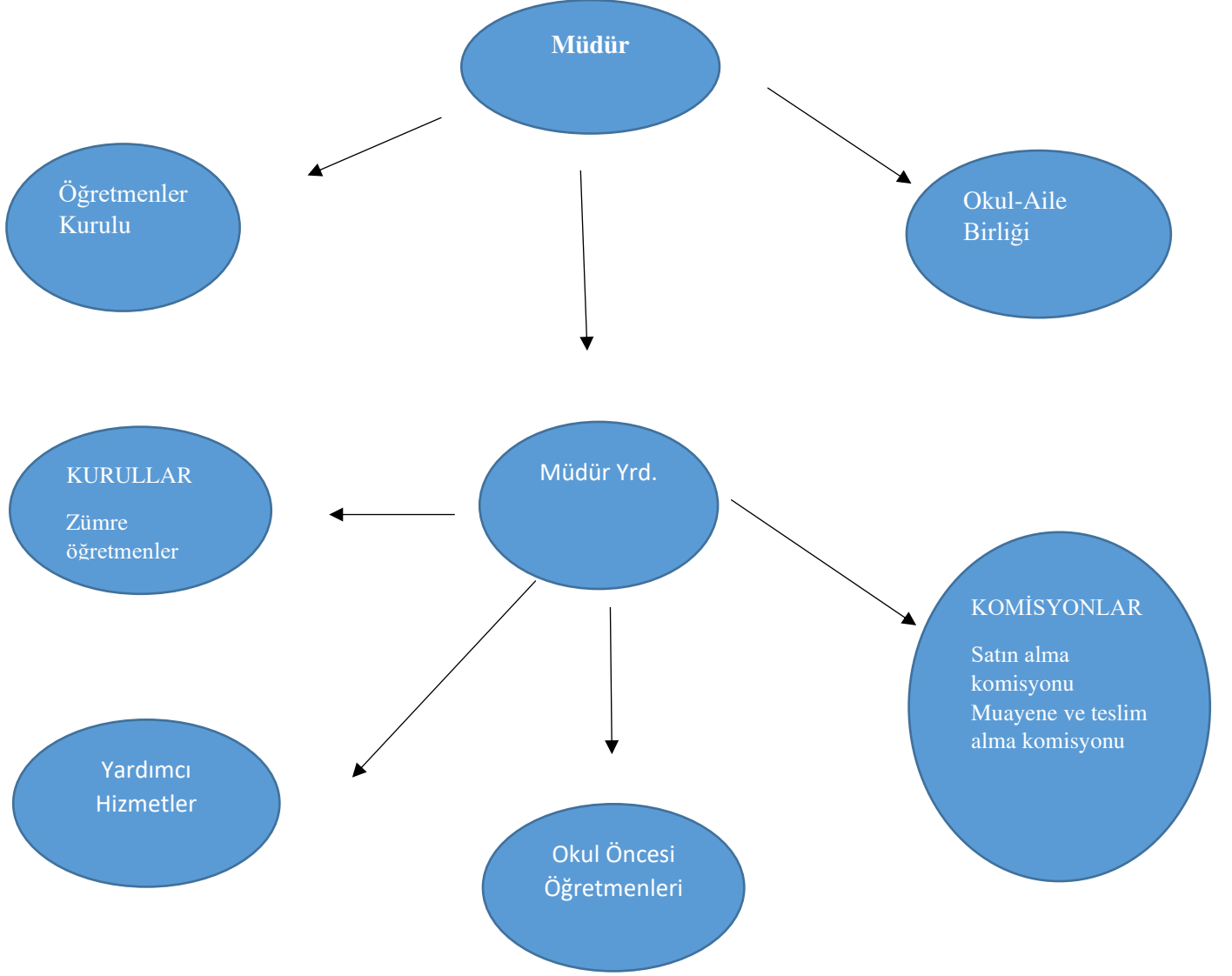
15-Okulumuzun Olumsuz (başarısız) Yönlerine İlişkin Görüşleriniz.

- a) Beslenme listesinde sulu gıdaların azlığı.
- b) Sosyal ve kültürel faaliyetlerin yetersiz olması.
- c) Yabancı dil öğretimi olmayışı.
- d) Bilim etkinliklerinin az oluşu.
- e) Okul temizlik rutinleri hakkında veli bilgilendirilmesinin azlığı.

**Veli anket sonucu Ek 2 de mevcuttur.

2.7. Okul/Kurum İçi Analiz

2.7.1 Örgütsel Yapı



Okul/Kurum İçi Analiz İçerik Tablosu

Okul/Kurum İçi	Analiz İçerik Tablosu
Öğrenci sayıları	Okulumuz okul öncesi eğitim grubu 36-66 aylık öğrenci grubuna hizmet vermektedir. Toplam 166 öğrenci (84 Kız -82 Erkek)bulunmaktadır. 46 Öğrenci 3 Yaş, 62 Öğrenci 4 Yaş, 33 öğrenci 5 Yaş, 1 Öğrenci Özel Eğitim, 24 öğrenci ise Gezici Öğretmen sınıfında eğitim görmektedir. Öğrencilerimizin %95'i Ladik ilçe halkından, %5'i ise ailesinin işi nedeniyle Ladik'te ikamet eden kesimden oluşmaktadır. 1 öğrenci Özel Eğitim sınıfında, 5öğrenci diğer sınıflarda Kaynaştırma öğrencisi olup Toplam 6 öğrencimizin özel eğitime ihtiyacı bulunmaktadır.
Akademik başarı verileri	Öğrencilerimizin akademik başarıları gelişim alanları ile belirlenmekte olup, özel eğitim ve kaynaştırma öğrencilerimiz dışında ki öğrencilerimizde gelişim alanı gerisinde veya üzerinde seyreden bir öğrenci bulunmamaktadır.
Sosyal-kültürel-bilimsel ve sportif başarı verileri	Öğrencilerimizin yaş grupları nedeniyle belirtilen alanlarda yarışma ödülleri ya da lisansları olan öğrencilere dair sayısal veriler bulunmamaktadır.
Öğrenme stilleri envanteri	Öğrencilerimiz okul öncesi yaş grubu öğrencileri olduğu için çoklu öğrenme stilleri kullanılmaktadır. Rehberlik, Karma Öğrenme, Öğrenci merkezli Eğitim Metodları, okuma- yazma farkındalığı, kinestetik öğrenme, işitsel ve görsel öğrenme stilleri kullanılmaktadır.
Devam-devamsızlık verileri	Okulumuzda sürekli devamsızlık sorunu yaşanmamaktadır. Öğrenci devamsızları çocukların sağlık sorunları olduğunda kısa süreli gerçekleşmektedir.
Okul disiplinini etkileyen faktörler anketi	Öğrenci yaş grubu küçük olduğundan disiplin sorunu yaşanmamaktadır.
İnsan kaynakları verileri	2 İdareci, 8 öğretmen, 2 ücretli öğretmen, 1 yardımcı hizmetli, 1 geçici işçi, 2 TYP işkur personeli bulunmaktadır. Öğretmenlerimiz lisans mezunudur.
Öğrenme ortamı verileri	Okulumuz tek binadan oluşmaktadır. 4 okul öncesi eğitim sınıfı, 1 özel eğitim sınıfı, 2 materyal odası 8 çocuk tuvalet ve lavobaları, 2 personel tuvalet ve lavobosu, 1 çok amaçlı salon, 1 kütüphane, 1 oyun odası, 1 mescit, 1 yemekhane, 4 koridor, 1 bekleme alanı olmak üzere kendi binasında hizmet vermektedir.

Sınıf ve Öğrenci Bilgileri

Okulumuzda yer alan sınıfların öğrenci sayıları alttaki tabloda verilmiştir

SINIFI	Kız	Erkek	Toplam
3 YAŞ / A	8	16	24
3 YAŞ / B	7	14	21
4 YAŞ / A	14	10	24
4 YAŞ / B	13	7	20
4 YAŞ / C	16	10	26
5 YAŞ / A	10	12	21
5 YAŞ / B	13	7	20
ÖZEL EĞİTİM	1	0	1
			158

İdari Personelin Hizmet Süresine İlişkin Bilgiler

Hizmet Süreleri	Kişi Sayısı	%
1-4 Yıl		
5-6 Yıl		
7-10 Yıl	1	%50
10.....Üzeri	1	%50

Okul/Kurumda Oluşan Yönetici Sirkülasyonu Oranı

	Yıl İçerisinde Okul/Kurumdan Ayrılan Yönetici Sayısı			Yıl İçerisinde Okul/Kurumda Göreve Başlayan Yönetici Sayısı		
	2021	2022	2023	2021	2022	2023
TOPLAM	1	1	0	1	0	1

Öğretmenlerin Hizmet Süreleri (Yıl İtibarıyla)

Hizmet Süreleri	Branşı	Kadın	Erkek	Toplam
1-3 Yıl		0	0	0
4-6 Yıl	Okul Öncesi	1	0	1
7-10 Yıl	Okul Öncesi	4	0	4
11-15 Yıl	Okul Öncesi	4	0	4
16-20	Okul Öncesi	1	0	1
20 ve üzeri		0	0	0

Kurumda Gerçekleşen Öğretmen Sirkülasyonunun Oranı

	Yıl İçerisinde Kurumdan Ayrılan Öğretmen Sayısı			Yıl İçerisinde Kurumda Göreve Başlayan Öğretmen Sayısı		
	2021	2022	2023	2021	2022	2023
TOPLAM	3	2	1	0	4	4

Tablo 18. Öğretmenlerin Katıldığı Hizmet İçi Eğitim Programları

Adı ve Soyadı	Branşı	Katıldığı Mahalli ve Merkezi Hizmet İçi Kurs/Seminer Sayısı			
		2021	2022	2023	2024
Bahtınur GECE	Okul Öncesi	1	9	1	0
Cansu AKTAŞ	Okul Öncesi	1	10	11	2
Duygu TURAN	Okul Öncesi	2	5	8	1
Merve BATTAL ÇEBİN	Okul Öncesi	0	2	5	0
Nagihan EĞRİKAYA	Okul Öncesi	0	4	8	0
Sena AKYILDIZ	Okul Öncesi	0	5	8	1
Sinem DEMİRTAŞ	Okul Öncesi	0	11	9	0
Nuray MSIRLIOĞLU	Okul Öncesi	4	22	6	0

Tablo 19. Kurumdaki Mevcut Hizmetli/ Memur Sayısı

	Görevi	Erkek	Kadın	Eğitim Durumu	Hizmet Yılı	Toplam
1	Yardımcı Hizmetli	1		Lise	33	1
2	Geçici İşçi		1	Lise	7	1

Okul/kurum Rehberlik Hizmetleri

Mevcut Kapasite				Mevcut Kapasite Kullanımı ve Performans					
Psikolojik Danışman Norm Sayısı	Görev Yapan Psikolojik Danışman Sayısı	İhtiyaç Duyulan Psikolojik Danışman Sayısı	Görüşme Odası Sayısı	Danışmanlık Hizmeti Alan			Rehberlik Hizmetleri İle İlgili Düzenlenen Eğitim/Paylaşım Toplantısı vb. Faaliyet Sayısı		
				Öğrenci Sayısı	Öğretmen Sayısı	Veli Sayısı	Öğretmenlere Yönelik	Öğrencilere Yönelik	Velilere Yönelik
1	0	1	0	0	0	0	0	0	0

Çalışanların Görev Dağılımı

Çalışanın Unvanı	Görevleri
Okul Müdürü	<p>a) Okulda bütün çalışmaları ilgililerle iş birliği yaparak eğitim yılı başlamadan önce plânlar ve düzenler.</p> <p>b) Eğitimi ve yönetimin verimliliğini artırmak, eğitimin kalitesini yükseltmek ve bu konuda sürekli gelişimi sağlamak için gerekli araştırmaları yapar, eğitimle ilgili gelişmeleri izler ve sonuçlarını değerlendirir.</p> <p>c) Aylık ve günlük plânların eğitim programlarına göre hazırlanmasında ve diğer çalışmalarda öğretmenlere rehberlik eder, plânlarını imzalar ve çalışmalarını denetler.</p> <p>d) Kurumun temizlik ve düzeni ile öğretmen ve diğer personelin sağlık, temizlik ve beslenme işleriyle ilgili çalışmalarını izler. Aylık yemek listesinin çocukların gelişim özellikleri, ihtiyaçları ve çevre şartları doğrultusunda hazırlanmasında müdür yardımcısı ve öğretmenlerle iş birliği yapar.</p> <p>e) Okul bina ve tesislerinin kullanımı, bakımı, temizliği, doğal afete karşı korunması, binanın fiziksel durumu ve donanımından kaynaklanan kazalara neden olabilecek merdiven, radyatör, soba, korniş, kapı, pencere, kaygan zemin, oyun materyali ve benzeri unsurlara karşı okulun iç ve dış güvenliğinin sağlanması yönünde gereken önlemleri alır.</p> <p>f) Özel eğitim gerektiren çocukların eğitimi için gerekli önlemleri alır.</p> <p>g) Eğitim materyallerinin sağlanması, kullanılması, korunması, bakımı, temizliği ve düzeni için gerekli önlemleri alır.</p> <p>h) Çocukların periyodik olarak sağlık kontrollerinin yapılmasını sağlar.</p> <p>ı) Okulun yıllık bütçesini hazırlar, ödeneklerin zamanında ve yöntemine uygun kullanılmasına ilişkin işlemleri izler, bütçenin ilgili makamlara gönderilmesini sağlar.</p> <p>j) Eğitim istatistiklerinin, ödenek istem çizelgelerinin ve resmî yazıların hatasız ve eksiksiz hazırlanmasını ve ilgili makamlara zamanında gönderilmesini sağlar.</p> <p>k) Okulla ilgili olağanüstü durumları ilgili makama bildirir.</p> <p>l) İlgili makamlarca yazılı, basılı ya da elektronik ortamda yayımlanan kanun, yönetmelik, yönerge ve diğer emirlerin ilgililere duyurulmasını sağlar. Mevzuatın uygulanması ile ilgili önlemleri alır.</p> <p>m) Okulun taşınırlarını, göreve başlama veya görevden ayrılma durumunda 18.1.2007 tarihli ve 26407 sayılı Resmî Gazete’de yayımlanan Taşınır Mal Yönetmeliği hükümlerine göre devir-teslim eder.</p> <p>n) Okul öncesi eğitimin tanıtımı ve yaygınlaştırılması amacıyla toplantı, panel, sempozyum ve benzeri etkinliklerin düzenlenmesi için gerekli çalışmaları yapar</p> <p>o) Çocuklara verilen günlük yemek örneklerinin uygun ortamda 24 saat saklanmasını sağlar.</p> <p>p) Personelin disiplin ve sicili ile ilgili iş ve işlemlerini yürütür.</p> <p>r) Velilerden alınan ücretlerin harcanmasında harcama yetkilisi görevini yerine getirir.</p> <p>s) Görev tanımlarında belirtilen diğer görevleri yapar.</p> <p>ş) Okulda öğle yemeği saatlerinde çocukların düzenli olarak yemek yemelerini ve günlük eğitimin sona ermesinden velilerin çocuklarını teslim almalarına kadar geçen sürede okul-aile birliği ile de işbirliği yaparak çocukların gözetimleri ile ilgili tedbirleri alır.</p> <p>t) Okulun çevresinde müdür yardımcıları ve öğretmenler tarafından alan taraması yapılmasını sağlar.</p> <p>u) Çocukların sabahçı, öğlenci ve tam gün olarak gruplandırılmasında çalışan anne ve babaların taleplerini göz önünde bulundurur.</p>
Müdür Yardımcısı	<p>Müdür yardımcısı, okulun işleyişinden ve işlerin düzenli olarak yürütülmesinden müdüre karşı sorumludur.</p> <p>a) Okulun yönetim, eğitim ve büro işleriyle ilgili olarak müdür tarafından verilen görevleri yapar.</p> <p>b) Öğretmenlerce tutulan çocuk gelişim kayıtlarını izler.</p> <p>c) Aylık yemek listesini hazırlar veya hazırlatır.</p> <p>d) Yemekhane ve okulun genel temizlik işlerini organize eder.</p> <p>e) Okula gelen erzakın muayenesini ve günlük erzakın ambardan çıkarılmasını sağlar.</p> <p>f) Gerekliğinde okul müdürüne vekâlet eder.</p> <p>g) Okul müdürü tarafından verilen diğer görevleri yapar.</p>

	h) Okulda öğle yemeği saatlerinde çocukların düzenli olarak yemek yemelerini ve günlük eğitimin sona ermesinden velilerin çocuklarını teslim almalarına kadar geçen sürede çocukların gözetimleri ile ilgili olarak okul müdürü tarafından alınan tedbirlerin uygulanmasına yardımcı olur.”
Öğretmen	<p>Öğretmen; kanun, tüzük, yönetmelik, yönerge ve emirlerle programlarda belirtilen görevleri yerine getirmekle yükümlüdür. Öğretmen, Millî Eğitim Bakanlığı Yönetici ve Öğretmenlerinin Ders ve Ek Ders Saatlerine ilişkin Karar gereğince kendisine verilen ders ve ek ders görevini yapmak zorundadır.</p> <p>a) Eğitim programına uygun olarak aylık ve günlük planları hazırlar ve uygular, Öğretmen Çalışma (Eğitim) Saatleri Devam Takip Defterini doldurur ve imzalar.</p> <p>b) Etkinlikler için gereken eğitim materyallerini hazırlar. Araç-gereç ve eğitim materyallerinin korunmasını, bakım ve onarımını sağlar.</p> <p>c) Yönetimin vereceği eğitimle ilgili diğer görevleri yapar.</p> <p>d) Aile eğitimiyle ilgili çalışmaların plânlanmasına katılır ve uygular.</p> <p>e) Okulda kutlanacak özel günleri plânlar ve uygular.</p> <p>f) Okulun genel eğitim etkinliklerine katılır.</p> <p>g) Özel eğitim gerektiren çocukların eğitimi için önlemler alır.</p> <p>h) Nöbet çizelgesine uygun olarak nöbet görevini yerine getirir.</p> <p>ı) Kanun, Tüzük, Yönerge, Genelge ve Tebliğler Dergisini okur ve imzalar.</p> <p>j) Öğretmenler Kurulu ve zümre öğretmenler kurulu toplantılarına katılır.</p>
Yardımcı Hizmetler	<p>a) Okul binası ve okuldaki eşyaların temizliğini, basit bakım ve onarımlarını yapar.</p> <p>b) Okula gelen-giden çeşitli malzeme ile araç-gereci gerekli yerlere taşır ve yerleştirir.</p> <p>c) Okul yönetimince yapılacak plânlama ve iş bölümüne göre her türlü yazı ve dosyayı dağıtır ve toplar.</p> <p>d) Hizmet yerlerinin aydınlatma ve ısıtma işlerinde çalışır.</p> <p>e) Yönetici ve öğretmenler tarafından kendisine verilen hizmetlerle ilgili diğer görevleri yerine getirir.</p> <p>f) Okul bahçesinin ve bahçe araç - gerecinin temizlik, bakım ve onarımı ile ilgili bahçıvanlık hizmetlerini yapar.</p>

Okul Yerleşkesine İlişkin Bilgiler

Okul Bölümleri	Var	Yok	Özel Alanlar	Var	Yok
Okul Kat Sayısı	3		Çok Amaçlı Salon	1	
Derslik Sayısı	5		Oyun Odası	1	
Derslik Alanları (m2)	20		Kütüphane	1	
Kullanılan Derslik Sayısı	5		Mescit	1	
Şube Sayısı	5		Etkinlik Materyal Odası	2	
İdari Odaların Alanı (m2)	9		Bekleme Alanı	1	
Öğretmenler Odası (m2)		X	Yemekhane	1	
Okul Oturum Alanı (m2)	1250				
Okul Bahçesi (Açık Alan)(m2)	580				
Okul Kapalı Alan (m2)	670				
Sanatsal, bilimsel ve sportif amaçlı toplam alan (m ²)		X			
Kantin (m2)		X			
Tuvalet Sayısı	10				
Diğer					

2.7.3. Teknolojik Düzey

Tablo 21. Teknolojik Araç-Gereç Durumu

Araç-Gereçler	2021	2022	2023	İhtiyaç
Akıllı Tahta Sayısı	1	1	1	5
Masaüstü Bilgisayar Sayısı	2	4	4	0
Taşınabilir Bilgisayar Sayısı	2	2	2	5
Projeksiyon Sayısı	1	1	1	0
Yazıcı Sayısı	2	4	6	0
Fotokopi Makinası Sayısı	1	1	1	2
TV Sayısı	2	2	2	2
İnternet Bağlantı Hızı	16Mbps	16Mbps	50Mbps	0

2.7.2. Mali Kaynaklar

Tablo 23. Kaynak Tablosu

Kaynaklar	2024	2025	2026	2027	2028
Okul Aile Birliği	449,98 TL	1 000,00 TL	2 000,00 TL	3 000,00 TL	4 000,00 TL
Genel Bütçe	50 000,00 TL	62 500,00	75 000,00	87 500,00 TL	100 000,00 TL
TOPLAM	50 449,98 TL	63 500,00 TL	77 000,00 TL	90 500,00 TL	104 000,00 TL

Tablo 24. Harcama Kalemler

Harcama Kalemi	Çeşitleri
Personel	Sözleşmeli olarak çalışan personelin (sekreter temizlik, güvenlik) ücret, vergi, sigorta vb. giderleri
Onarım	Okul/kurum binası ve tesisatlarıyla ilgili her türlü küçük onarım; makine, bilgisayar, yazıcı vb. bakım giderleri
Sosyal-sportif faaliyetler	Etkinlikler ile ilgili giderler
Temizlik	Temizlik malzemeleri alımı
Kırtasiye	Her türlü kırtasiye ve sarf malzemesi giderleri

Tablo 25. Gelir-Gider Tablosu

YILLAR	2021		2022		2023	
HARCAMA KALEMLERİ	GELİR	GİDER	GELİR	GİDER	GELİR	GİDER
Temizlik, Mutfak Gereçleri		<u>2.335,00</u>		8.248,15		<u>1.900,00</u>
Genel Okul Onarımları		<u>350,00</u>		13.032,82		<u>768,32</u>
Bilişim Araçları, Bakım Onarım Giderleri	12 200,00	<u>1.601,30</u>	84.705,78	<u>4.908,80</u>	94.501,04	<u>13.277,67</u>
Büro Makinaları, Bilişim Araçları Alımı Harcamaları				<u>1.394,03</u>		<u>7.612,18</u>
Sosyal Faaliyetler, Mefruşat				1.712,42		6.045,00
Kırtasiye, Eğitim Materyalleri Alımı				9.114,40		<u>32.001,06</u>
İade Ödeme (Hatalı Gönderim Nedeniyle İade)				<u>50.000,00</u>		

2.7.2. İstatistiki Veriler

Öğrenci durumu (genel mevcut, ortalama sınıf mevcudu, mevcudu en fazla olan ve en az olan sınıf mevcudu sayısı, kaynaştırma eğitimine tabi öğrenci sayısı vs.)

Yıllar	2021	2022	2023
Genel Mevcut	112	135	166
Ortalama Sınıf Mevcudu	12	15	15
Mevcudu en fazla olan sınıf mevcudu sayısı	16	24	25
Mevcudu en az olan sınıf mevcudu sayısı	10	10	14
Kaynaştırma öğrenci sayısı	3	5	5

Öğrenci kursları (kurs açılan dersler, katılan öğrenci sayısı, görev alan usta öğretici sayısı, kursun akademik başarıya olan katkısı vs.)

Yıllar	2021	2022	2023
Açılan HEM ve Müftülük kursu sayısı	0	5	5
Açılan HEM ve Müftülük kursuna katılan öğrenci sayısı	0	25	75
Görev alan usta öğretici sayısı	0	5	5
Başarıya olan katkısı	%0	%89	%98

Okul/kurumda yapılan sosyal faaliyetlerin (kutlamalar, anma günü, kermes vb.) neler olduğu, bunlarda görev alan öğretmen, öğrenci velilerin sayısı, katılım oranı belirtilir.

Yıllar	2021			2022			2023		
	Öğrt.	Öğrenci	Veli	Öğrt.	Öğrenci	Veli	Öğrt.	Öğrenci	Veli
Katılımcılar ve sayıları									
Tören ve Kutlamalar	5	44	44	7	115	111	8	142	137
Anma Günü	5	44	44	7	125	117	8	142	137

Okul/kurumda yapılan kültürel faaliyetlerin (gezi, sergi vb.) neler olduğu; kültürel faaliyetlerde görev alan öğretmen, öğrenci velilerin sayısı, katılım oranı belirtilir.

Yıllar	2021			2022			2023		
	Öğrt.	Öğrenci	Veli	Öğrt.	Öğrenci	Veli	Öğrt.	Öğrenci	Veli
Katılımcılar ve sayıları									
Halk Kütüphanesi Gezisi	5	44	-	7	102	-	8	142	-

Öğrenci devam durumu (öğrencilerin devamsızlık ortalaması, önceki yılda devamsızlıktan kalan öğrenci sayısı, bu yıl sürekli devamsızlık yapan öğrenci sayısı, önceden devamsız olup da devamı sağlanan öğrenci sayısı),

Yıllar	2021			2022			2023		
	Öğrt.	Öğrenci	Veli	Öğrt.	Öğrenci	Veli	Öğrt.	Öğrenci	Veli
Devamsızlıktan kalan öğrenci sayısı		0			0			0	
Sürekli devamsız öğrenci sayısı		7			11			13	
Devamsız olup da devamı sağlanan öğrenci sayısı		0			8			11	

Isınma durumu (okulun nasıl ısıtıldığı, yakıt türü, ısınmanın tam sağlanıp sağlanmadığı, sağlanamıyorsa nedenleri, kalorifer görevlisinin eğitimi, belgesi),

Okulun Isınma Durumu	2021			2022			2023		
	Öğrt.	Öğrenci	Veli	Öğrt.	Öğrenci	Veli	Öğrt.	Öğrenci	Veli
Okulun Nasıl Isıtılıyor	Kalorifer Sistemi			Kalorifer Sistemi			Kalorifer Sistemi		
Yakıt Türü Nedir?	Doğalgaz			Doğalgaz			Doğalgaz		
Isınma Tam Sağlanıyor mu?	Evet			Evet			Evet		

Kalorifer Görevlisinin Eğitimi Var Mı?	Var	Var	Var
--	-----	-----	-----

Sivil savunma çalışmaları (yangın tertibatı, yangın tüpü, ikaz alarm zili, elektrik tertibatının kontrolü, baca temizliği, kalorifer kazanının temizliği, sivil savunma tatbikatı vs.),

Sivil Savunma Çalışmaları	2021	2022	2023
Yangın Tertibatı Var Mı?	Var	Var	Var
Yangın Tüpü Var Mı?	Var	Var	Var
İkaz Alarm Zili Var Mı?	Var	Var	Var
Elektrik Tertibatı Kontrol Ediliyor Mu?	Ediliyor	Ediliyor	Ediliyor
Baca Temizliği Yapılıyor Mu?	Doğalgaz bacası temizlik yapılmıyor	Doğalgaz bacası temizlik yapılmıyor	Doğalgaz bacası temizlik yapılmıyor
Sivil Savunma Tatbikatı Yapılıyor Mu?	Yılda 2 Defa Yapılıyor	Yılda 2 Defa Yapılıyor	Yılda 2 Defa Yapılıyor

2.8. Çevre Analizi (PESTLE)

PEST analizi, “Politik, Ekonomik, Sosyal ve Teknolojik Analizler” ifadesinin kısaltması ve stratejik yönetim süreci için yapılan dış çevre analizinde çevresel faktörlerin analizidir. Kurumun dikkate alması gereken çevresel faktörler hakkında bir resim ortaya koyar. PEST analizi, genellikle bir organizasyon ya da ürünün hangi noktada olduğunu ve nereye doğru gittiğini, içeride olan olayları bir süre sonra etkileyecek dış çevredeki gelişmeler çerçevesinde tespit etmek için kullanılan bir araçtır. PEST analizi, faaliyet gösterilen çevredeki büyük resmin görülmesine ve bu çevrede organizasyon için fırsat ve tehdit olarak algılanabilecek olan faktörlerin tespit edilmesine yardımcı olan çok kullanışlı bir analiz aracıdır. Bu bölümde okul çevremizdeki politik, ekonomik, sosyal-kültürel ve teknolojik faktörler analiz edilmiştir.

Tablo 26. PESTLE Analiz Tablosu

Politik-Yasal etkenler	Ekonomik etkenler
<ul style="list-style-type: none">● Kalkınma Planı ve Orta Vadeli Program,● Bakanlık, il ve ilçe stratejik planlarının incelenmesi,● Yasal yükümlülüklerin belirlenmesi,● Oluşturulması gereken kurul ve komisyonlar,● Okul/kurum çevresindeki politik durum.	<ul style="list-style-type: none">● Okul/kurumun bulunduğu çevrenin genel gelir durumu,● İş kapasitesi,● Okul/kurumun gelirini arttırıcı unsurlar,● Okul/kurumun giderlerini arttıran unsurlar,● Tasarruf sağlama imkânları,● İşsizlik durumu,● Mal-ürün ve hizmet satın alma imkânları,● Kullanılabilir bütçe
Sosyokültürel etkenler	Teknolojik etkenler
<ul style="list-style-type: none">● Kariyer beklentileri,● Ailelerin ve öğrencilerin bilinçlenmeleri,● Aile yapısındaki değişimler (geniş aileden çekirdek aileye geçiş, erken yaşta evlenme vs.),● Nüfus artışı,● Göç,● Nüfusun yaş gruplarına göre dağılımı,● Hayat beklentilerindeki değişimler (Hızlı para kazanma hırısı, lüks yaşama düşkünlük, kırsal alanda kentsel yaşam),● Beslenme alışkanlıkları,● Değerler, mesleki etik kuralları vb.	<ul style="list-style-type: none">● Okul/kurumun teknoloji kullanım durumu● e- Devlet uygulamaları,● Dijital Platformlar üzerinden uzaktan eğitim imkânları,● Okul/kurumun sahip olmadığı teknolojik araçlar● Personelin ve öğrencilerin teknoloji kullanım kapasiteleri,● Personelin ve öğrencilerin sahip olduğu teknolojik araçlar,● Teknoloji alanındaki gelişmeler● Teknolojinin eğitimde kullanımı
Çevresel Etkenler	
<ul style="list-style-type: none">● Hava ve su kirlenmesi,● Toprak yapısı,● Bitki örtüsü,● Doğal kaynakların korunması için yapılan çalışmalar,● Çevrede yoğunluk gösteren hastalıklar,● Doğal afetler (deprem kuşağında bulunma, Covid 19, kene vakaları vb.)	

2.9. GZFT Analizi

Okulumuzun temel istatistiklerinde verilen okul künyesi, çalışan bilgileri, bina bilgileri, teknolojik kaynak bilgileri ve gelir gider bilgileri ile paydaş anketleri sonucunda ortaya çıkan sorun ve gelişime açık alanlar iç ve dış faktör olarak değerlendirilerek GZFT tablosunda belirtilmiştir. Dolayısıyla olguyu belirten istatistikler ile algıyı ölçen anketlerden çıkan sonuçlar tek bir analizde birleştirilmiştir.

Kurumun güçlü ve zayıf yönleri donanım, malzeme, çalışan, iş yapma becerisi, kurumsal iletişim gibi çok çeşitli alanlarda kendisinden kaynaklı olan güçlülükleri ve zayıflıkları ifade etmektedir ve ayrımda temel olarak okul müdürlüğü kapsamından bakılarak iç faktör ve dış faktör ayrımı yapılmıştır.

Tablo 27. GZFT Stratejileri

İç Çevre		Dış Çevre	
Güçlü Yönler	Zayıf Yönler	Fırsatlar	Tehditler
Sosyal, sanatsal ve kültürel etkinliklere yüksek talep olması	İnternetin öğrenciler üzerindeki olumsuz etkileri	Bakanlığın eğitim alanında gerçekleştirdiğini yenilikçi çalışmaları	Teknolojinin hızlı gelişmesiyle birlikte yeni üretilen cihaz ve makinelerin yüksek maliyeti
Öğrenci başına okunan kitap sayısının yüksek olması	Velilerin eğitim sürecinden uzak olmaları	Öğretmen ve yöneticilerin mesleki gelişimlerine yönelik düzenlenen hizmet içi kurs/seminer sayısının yeterli düzeyde olması	Kitle iletişim araçlarının öğrenciler üzerindeki olumsuz etkileri
Okulda devamsızlık oranının düşük olması	Çevresel faktörlerin öğrenciler üzerindeki olumsuz etkileri	İlimizin manevi ve kültürel zenginliklere sahip olması	İlçenin nitelikli göç vermesine karşılık niteliksiz göç alması
Öğretmenlerin kadrosunun genç ve idealist olması	Yabancı dil seviyesinin istenilen düzeyde olmaması	Eğitimde fırsat eşitliğinin sağlanması	Velilerin eğitime yönelik duyarlılık düzeylerindeki farklılıklar
Okulun İlçe merkezinde olması	Velilerin okuryazarlık oranının düşük olması	İlimizde genç nüfusun fazla oluşu	Mevzuat değişiklikleri
Köklü bir kurum kültürüne sahip olunması	Velilerin sosyo-ekonomik düzeylerinin düşük olması	Yerel kuruluşların eğitim çalışmalarına destek veriyor olması	Okul çevresi güvenliği İlçenin deprem bölgesinde yer alıyor olması Toplumsal yapı bozuklukları Madde bağımlılığının artması Hayırsever desteklerinin istenilen düzeyde olmaması
Ekip ruhuyla tüm çalışmaların gerçekleştirilmesi	Öğrenci sayılarının ilçemizin göç vermesinden dolayı düşmesi		Teknolojinin hızlı gelişmesiyle birlikte yeni üretilen cihaz ve makinelerin yüksek maliyeti
Yönetici ve öğretmenlerin mesleki yeterliliklerinin yeterli düzeyde olması			Kitle iletişim araçlarının öğrenciler üzerindeki olumsuz etkileri
Yönetici-öğretmen-öğrenci ve veli iletişiminin iyi olması			İlçenin nitelikli göç vermesine karşılık niteliksiz göç alması
İç ve dış paydaşlarla iş birlikçi faaliyetlerin yüksek olması			Velilerin eğitime yönelik duyarlılık düzeylerindeki farklılıklar
Sosyal etkinliklere elverişli mekânların olması			
Ders içi ve ders dışı etkinliklere katılım oranının yüksek oluşu			

2.9. Tespit ve İhtiyaçların Belirlenmesi

Okulumuz eğitim öğretim faaliyetleri noktasında yeterli düzeydedir. Okulumuzun personel sayısı yetersiz düzeydedir. Yardımcı hizmetli, geçici işçi ve işkur görevlendirme olarak çalışmaktadır. Görevlendirme personeller olduğundan temizlik ve hijyen noktasında üst düzeydedir. Öğretmenlerimiz elinden gelen fedakârlığı göstermektedir. Yapılan anketler neticesinde veli ve öğrencilerimiz tarafından okulun mevcut durumu memnuniyetle karşılanmıştır.

2. GELECEĞE BAKIŞ

Okul Müdürlüğümüzün Misyon, vizyon, temel ilke ve değerlerinin oluşturulması kapsamında öğretmenlerimiz, öğrencilerimiz, velilerimiz, çalışanlarımız ve diğer paydaşlarımızdan alınan görüşler, sonucunda stratejik plan hazırlama ekibi tarafından oluşturulan Misyon, Vizyon, Temel Değerler; Okulumuz üst kurulana sunulmuş ve üst kurul tarafından onaylanmıştır.

3.1. Misyon

75. Yıl Anaokulu, Ladik'in ilk ve tek okulöncesi eğitim kurumu olmanın gururu ile okulöncesi eğitimine başarı ve azim ile devam etmektedir. Anaokulumuzda, öğrenciler, bilgiyi ezbere dayalı olarak değil, araştırarak, sorgulayarak, yaparak ve yaşayarak edinirler.

Çocuklar, özdisiplini ve benlik saygısı gelişmiş, toplumda birey olarak yer aldığı farkında olan, paylaşımcı, kendini ifade edebilen, sorumluluk sahibi, kendi haklarını korurken başkalarının haklarına saygı gösteren, gelenek ve göreneklerimize karşı duyarlı, doğayı koruyan ve Atatürk ilke ve devrimlerine bağlı bireyler olmak üzere eğitim alırlar.

Kurumumuzda açık kapı politikası izlenmektedir; başta velilerimiz olmak üzere isteyen herkes anaokulumuzu ziyaret edebilir. 75. Yıl Anaokulu olarak, ailelerimizin katılımını gönülden desteklemekte, onlara kendilerini çocuk eğitimi ve gelişimiyle ilgili konularda geliştirebilecekleri, öğretmenlerimizle birlikte çocuklarının eğitimiyle ilgili sorumlulukları paylaşabilecekleri ve sınıflarında çocuklarıyla birlikte vakit geçirebilecekleri bir ortam sunmaktayız.

75. Yıl Anaokulu, okulöncesi eğitimde yeni gelişmeleri takip ederken, sadece çocuklarımıza değil yetişkinlere de günümüz toplumsal ve eğitim koşullarına uygun bilgi vererek, her açıdan ülkemizin en iyi ve diğer benzer kurumlara liderlik edebilecek okullarından biri olmayı hedef edinmiştir.

3.2. Vizyon

75.Yıl Anaokulumuzun vizyonu; çocukların gelişim düzeyleri, ilgi alanları ve ihtiyaçlarına göre hazırlanan eğitim programı, bilimsel bilgiyi ön plana çıkaran, sanatsal ve kültürel etkinliklere önem veren, yaratıcılığı destekleyen eğitim anlayışı ve aile katılımına olan desteği ile ulusal ve uluslararası düzeyde bilinen ve tercih edilen bir kurum olmaktır. Bu bağlamda hedefimiz;

Çocuklara kendi etkinliklerini seçebildikleri ortamlar hazırlayarak, onların, plan oluşturma, izleme, uygulama, tamamlama ve yorum yaparak kendilerini ifade etme ve özdisiplin yeteneklerini geliştirmelerine olanak tanıyan, Çocukların bilgi edinmede oyun, gözlem ve duygularını kullanarak hem kendilerini ve birbirlerini tanımaya, hem de dünyanın nasıl işlediğini anlamaya çalışmalarını teşvik eden, Çocuğun öğrenmede etkin, seçici ve karar verici, öğretmenin ise daha pasif, teşvik edici, öğrenmeyi kolaylaştırıcı bir görev üstlenmesini sağlayan, Çocuğun öğrenme ve bilgi edinmede zihinsel kapasitesini kullanabilmesi için çevre ile etkileşimini sağlayan, Çocukların bireysel ilgilerine göre, okul içinde bilim odası, sanat odası, müzik odası gibi alanlar oluşturabilen, Aydınlatma, ses düzeni, güvenlik, havalandırma, temizlik, yaşam/oyun alanı konularında uluslararası standartlara uyan ve yeni standartların geliştirilmesi için yol gösteren, Tüm velilerin eğitsel etkinliklere katılımını sağlayarak, çocuğun ev yaşantısı ile okul yaşantısını birleştirmesine ve çocuk-aile ikilisinin birlikte öğrenmesine katkıda bulunan, Toplumun özelliklerine uygun ancak evrensel özellikleri de göz ardı etmeyen, Personelinin yüksek motivasyonla çalıştığı ve bu motivasyonun getirdiği olumlu özellikleri çocuklara yansıttığı, Ladik ilçemizde bulunan tüm anne ve babaların çocuklarını, gerek fiziksel koşullar gerekse eğitim açısından, okulumuza kaydettirmek için çaba sarf ettiği, Çalışanlarının ve velilerinin bu okulda olmaktan mutluluk ve gurur duyduğu, Çocuklara, onların daha sonraki eğitimlerine temel oluşturacak kaliteli eğitim veren, Tüm okulöncesi alanında çalışanlarla karşılıklı etkileşim içinde, şeffaf, geri bildirimlere dayalı istekler doğrultusunda gelişmeye açık, Personelinin, velilerinin ve öğrencilerinin parçası olmaktan mutluluk ve gurur duyduğu, araştırmacı kimliğini yeni projelerle destekleyen, bilime katkıda bulunan ve sürekli gelişim gösteren, bir okul olmaktır.

3.3.Temel Deęerler

- Tarafsızlık ve gvenilirlik
- Liyakat
- İnsanların yaşam haklarına duyarlılık
- Yenilikçilik ve girişimcilik
- Şeffaflık ve hesap verilebilirlik
- Mesleki beceri, bilimsel bakış
- Paylaşımçılık
- Kltrel ve sanatsal duyarlılık
- Teknolojik adaptasyon
- Rasyonel ve katılımcı kararlar

4. AMAÇ, HEDEF VE PERFORMANS GÖSTERGESİ İLE STRATEJİLERİN BELİRLENMESİ

TEMA: Kurumsal Kapasite	
Okul/Kurum Türü: Anaokulu	
Amaç	Okul Öncesi Eğitim Kurumlarının, eğitimin temel ilkeleri doğrultusunda niteliğini arttırmak amacıyla kurumsal kapasite geliştirilecektir.
Hedef	Eğitim ve öğretimin sağlıklı ve güvenli bir ortamda gerçekleştirilmesi için okul sağlığı ve güvenliği geliştirilecektir.
Performans Göstergeleri	<ul style="list-style-type: none">• Okulda yaşanan kaza sayısı• Teknoloji bağımlılığıyla mücadele ile ilgili konularda eğitim alan öğretmen sayısı• Teknoloji bağımlılığıyla mücadele ile ilgili konularda eğitim alan çocuk sayısı• Akran zorbalığı ve siber zorbalıkla ilgili konularda eğitim alan öğretmen sayısı• Akran zorbalığı ve siber zorbalıkla ilgili konularda eğitim alan veli sayısı• Hijyen, gıda güvenliği, bulaşıcı hastalıklar ile ilgili konularda eğitim alan öğretmen sayısı• Hijyen, gıda güvenliği, bulaşıcı hastalıklar ile ilgili konularda eğitim alan destek eğitim personeli sayısı• Sivil savunma eğitimlerine katılan öğretmen sayısı• Afet ve acil durum tatbikat sayısı
Stratejiler	<ul style="list-style-type: none">• Eğitim ortamları iş sağlığı ve güvenliği yönergesine uygun hâle getirilecektir.• Öğrenci, öğretmen ve velilerde farkındalık oluşturmak için bağımlılıkla mücadele, akran zorbalığı, siber zorbalık, sağlıklı beslenme ve obezite, hijyen, bulaşıcı hastalıklar ve gıda güvenliği gibi konularda alan uzmanları ile iş birliğinde eğitimler düzenlenecektir.• Doğa, insan ve teknoloji kaynaklı (deprem, sel, heyelan, yangın, çığ ve salgın hastalıklar vd.) afetlere karşı gerekli tedbirlerin alınması için çalışmalar yapılacaktır.• Doğa, insan ve teknoloji kaynaklı (deprem, sel, heyelan, yangın, çığ ve salgın hastalıklar vd.) konularında alan uzmanları ile iş birliğinde öğretmen, öğrenci ve velilere farkındalık eğitimleri verilecektir.• Okulun afet ve acil durum eylem planının güncel tutulması sağlanacaktır.• Afet ve acil durum tatbikatları düzenlenecektir.

TEMA: Eğitim Öğretime Erişim ve Katılım	
Okul/Kurum Türü: Anaokulu	
Amaç	A3 Öğrencilerin kaliteli eğitime erişimleri fırsat eşitliği temelinde artırılarak tüm gelişim alanlarını kapsayacak şekilde çok yönlü gelişimleri sağlanacaktır.
Hedef	H1 Okul öncesi eğitime erişim artırılabacaktır.
Performans Göstergeleri	PG 1.1 Aday kayıttaki bir sonraki yıl ilkokula başlayacak olan çocuklardan okula kayıt olanların oranı (%) PG 1.2 Tüm dersliklerin doluluk oranı (%) PG 1.3 Ebeveynine aile eğitimi verilen okul öncesi çocuk sayısı
Stratejiler	S1 Kayıt döneminde bir sonraki yıl ilkokula başlayacak olan çocuklar başta olmak üzere, tüm çocukların aileleri ile iletişime geçilerek okul öncesi eğitime kayıtlı ilgili gerekli bilgilendirme yapılacaktır. S2 Okul öncesi eğitimde ebeveyn bilgilendirme çalışmaları yapılacaktır. S3 Tüm derslikler tam kapasite kullanılacaktır. S4 İhtiyaç dâhilinde (aday kayıttaki fazla çocuk olması durumunda) ikili eğitim uygulaması yapılacaktır. S5 Aileye düşen maliyeti azaltmaya yönelik iş birliği, protokol veya projeler geliştirilecektir.

TEMA: Eğitim ve Öğretimde Kalite	
Okul/Kurum Türü: Anaokulu	
Amaç	A3 Öğrencilerin kaliteli eğitime erişimleri fırsat eşitliği temelinde artırılarak tüm gelişim alanlarını kapsayacak şekilde çok yönlü gelişimleri sağlanacaktır.
Hedef	H2 Okul öncesi eğitiminin niteliği artırılabacaktır.
Performans Göstergeleri	PG 1.1 e-Portfolyo hazırlanan çocuk oranı (%) PG 1.2 Eğitim öğretim yılı süresince açık hava etkinliği yapılan eğitim günü oranı (%) PG 1.3 Eğitsel değerlendirme ve tanılama hakkında bilgilendirme yapılan veli sayısı PG 1.4 Eğitsel değerlendirme ve tanılama hakkında bilgilendirme yapılan öğretmen oranı (%) PG 1.5 Okul bahçeleri geleneksel oyunlara uygun şekilde düzenlenen kurum oranı (%)
Stratejiler	S1 Bakanlıkça hazırlanan e-Portfolyo sistemine her çocuk için veri girişi gerçekleştirilecektir. S2 Okul öncesi eğitim sürecinde, her gün açık hava etkinliğine yer verilecektir. S3 Okul bahçeleri geleneksel oyunlara uygun şekilde düzenlenecektir. S4 Okul öncesi eğitimde okul-aile iş birliği geliştirilecektir. S5 Eğitsel değerlendirme ve tanılama sürecine yönelik olarak velilere yönelik bilgilendirme çalışmaları yapılması sağlanacaktır.

TEMA	Eđitim Öğretime Eriřim ve Katılım					
Okul/Kurum Türü:	Anaokulu					
AMAÇ-1	Öđrencilerin kaliteli eğitime erişimleri fırsat eşitliđi temelinde artırılarak tüm gelişim alanlarını kapsayacak şekilde çok yönlü gelişimleri sağlanacaktır.					
HEDEF-1.1.	Okul öncesi eğitime erişim artırılabacaktır.					
Performans Göstergeleri	Plan Dönemi Başlangıç Deđeri	2024	2025	2026	2027	2028
PG 1.1.1 Aday kayıttaki bir sonraki yıl ilkokula başlayacak olan çocuklardan okula kayıt olanların oranı (%)	%100	%100	%100	%100	%100	%100
PG 1.1.2 Tüm dersliklerin doluluk oranı (%)	%100	%100	%100	%100	%100	%100
PG 1.2.3 Ebeveynine aile eğitimi verilen okul öncesi çocuk sayısı	33	35	40	45	50	55
Stratejiler	<p>S-1.1.1 Kayıt döneminde bir sonraki yıl ilkokula başlayacak olan çocuklar başta olmak üzere, tüm çocukların aileleri ile iletişime geçilerek okul öncesi eğitime kayıtlı ilgili gerekli bilgilendirme yapılacaktır.</p> <p>S-1.1.2 Okul öncesi eğitimde ebeveyn bilgilendirme çalışmaları yapılacaktır.</p> <p>S-1.1.3 Tüm derslikler tam kapasite kullanılacaktır.</p> <p>S-1.1.4 İhtiyaç dâhilinde (aday kayıttaki fazla çocuk olması durumunda) ikili eğitim uygulaması yapılacaktır.</p> <p>S-1.1.5 Aileye düşen maliyeti azaltmaya yönelik iş birliđi, protokol veya projeler geliştirilecektir.</p>					

TEMA	Eđitim Öğretime Eriřim ve Katılım					
Okul/Kurum Türü:	Anaokulu					
AMAÇ-1	Öđrencilerin kaliteli eğitime erişimleri fırsat eşitliđi temelinde artırılarak tüm gelişim alanlarını kapsayacak şekilde çok yönlü gelişimleri sağlanacaktır.					
HEDEF 1.2	Kayıt bölgesindeki öğrencilerin okula devam oranlarını artırarak erken çocukluk eğitiminin daha yaygın hale gelmesi sağlanacaktır.					
Performans Göstergeleri	Plan Dönemi Başlangıç Deđeri	2024	2025	2026	2027	2028
PG 1.2.1 Okula yeni başlayan öğrencilerden uyum haftası etkinliklerine katılanların oranı (%)	%70	%75	%80	%85	%90	%95
PG 1.2.2 Bir eğitim ve öğretim döneminde 20 gün ve üzeri özürsüz devamsızlık yapan öğrenci oranı (%)	%10	%8	%6	%4	%2	%1
Stratejiler	<p>S-1.2.1. Okula kayıt yaptıran öğrencilerin uyum haftası etkinliklerine katılımlarını sağlamak amacıyla okul-veli işbirliđi sağlanacak, katılımı artıracak etkinlikler planlanacaktır.</p> <p>S-1.2.2 Devamsızlık nedenleri tespit edilerek okul-aile-öđrenci işbirliđi ile devamsızlık sorunlarını azaltmaya yönelik görüşmeler yapılacaktır</p>					

TEMA	Eđitim ve Öğretimde Kalitenin Artırılması					
Okul/Kurum Türü:	Anaokulu					
AMAÇ-2	Öđrencilerin kaliteli eğitime erişimleri fırsat eşitliđi temelinde artırılarak tüm gelişim alanlarını kapsayacak şekilde çok yönlü gelişimleri sağlanacaktır.					
HEDEF-2.1.	Okul öncesi eğitiminin niteliđi artırılabacaktır.					

Performans Göstergeleri	Plan Dönemi Başlangıç Değeri	2024	2025	2026	2027	2028
PG 2.1.1 Portfolyo hazırlanan öğrenci oranı (%)	%90	%100	%100	%100	%100	%100
PG 2.1.2 Eğitim öğretim yılı süresince açık hava etkinliği yapılan eğitim günü oranı (%)	%50	%100	%100	%100	%100	%100
PG 2.1.3 Eğitsel değerlendirme ve tanılama hakkında bilgilendirme yapılan veli sayısı	%3	%100	%100	%100	%100	%100
PG 2.1.4 Eğitsel değerlendirme ve tanılama hakkında bilgilendirme yapılan öğretmen oranı (%)	%100	%100	%100	%100	%100	%100
Stratejiler	<p>S.2.1.1 Bakanlıkça hazırlanan e-Portfolyo sistemine her çocuk için veri girişi gerçekleştirilecektir.</p> <p>S2.1.2 Okul öncesi eğitim sürecinde, her gün açık hava etkinliğine yer verilecektir.</p> <p>S2.1.3 Okul bahçeleri geleneksel oyunlara uygun şekilde düzenlenecektir.</p> <p>S2.1.4 Okul öncesi eğitimde okul-aile iş birliği geliştirilecektir.</p> <p>S2.1.5 Eğitsel değerlendirme ve tanılama sürecine yönelik olarak velilere yönelik bilgilendirme çalışmaları yapılması sağlanacaktır.</p>					

TEMA	Eğitim ve Öğretimde Kalitenin Artırılması					
Okul/Kurum Türü:	Anaokulu					
AMAÇ-2	Öğrencilerin kaliteli eğitime erişimleri fırsat eşitliği temelinde artırılarak tüm gelişim alanlarını kapsayacak şekilde çok yönlü gelişimleri sağlanacaktır.					
HEDEF-2.2.	Okul öncesi eğitiminin niteliği artırmak amacıyla okul-aile birliğini güçlendirecek faaliyetler düzenlenecektir.					
Performans Göstergeleri	Plan Dönemi Başlangıç Değeri	2024	2025	2026	2027	2028
PG.2. 2.1 Düzenlenen okul-aile birliği toplantı sayısı	2	2	2	2	2	2
PG. 2.2.2 Düzenlenen okul-aile birliği toplantılarına katılan veli oranı (%)	%50	%55	%60	%70	%75	%80
PG. 2.2.3. Okul- aile birliğini güçlendirmek amacıyla toplantı dışında gerçekleştirilen faaliyet sayısı (sosyal,kültürel faaliyetler)	5	6	7	8	9	10
Stratejiler	<p>S.2.1.1 Okul-aile birliği sistemini işlevsel hale getirmek için velilerin karar sürecine dahil edilmeleri sağlanacaktır.</p> <p>S.2.1.2. Okul-aile işbirliğini kuvvetlendirmek amacıyla toplantı dışı sosyal ve kültürel faaliyetler düzenlenerek okul kültürünü benimsemeleri sağlanacaktır.</p>					

TEMA	Kurumsal Kapasite					
Okul/Kurum Türü:	Anaokulu					
AMAÇ-3	Okul öncesi eğitim kurumlarının, eğitimin temel ilkeleri doğrultusunda niteliğini arttırmak amacıyla kurumsal kapasite geliştirilecektir.					
HEDEF -3.1	Okul öncesi eğitim kurumlarında fiziki mekânların okulun ihtiyaç ve hedefleri doğrultusunda iyileştirilmesi sağlanacaktır.					
Performans Göstergeleri	Plan Dönemi Başlangıç Değeri	2024	2025	2026	2027	2028
PG 3.1.1. Okulda/kurumda iyileştirilen fiziki mekân sayısı.	37	2	1	1	1	1
PG 3.1.3 Okulda düzenleme yapılan açık hava oyun alanı sayısı	3	2	1	1	1	1
PG 3.1.4 İyileştirme yapılan kütüphane sayısı	1	1	1	1	1	1
PG 1.5 Okulda düzenleme yapılan alan sayısı	3	4	5	6	7	8
PG 5.2. Veli kurum memnuniyet düzeyi (%)	%97	%98	%99	%100	%100	%100
Stratejiler	<p>S3.1.1. Fiziki mekânların (derslikler, spor salonu, kütüphaneler, atölyeler, açık hava oyun alanları vb.) iyileştirilmesi için kamu idareleri, belediyeler ve hayırseverlerle vb. iş birlikleri yapılacaktır.</p> <p>S3.1.2. Okul öncesi eğitimde okul-aile iş birliği, farkındalık geliştirme, bilgilendirme çalışmaları yapılacaktır.</p> <p>S3.1.3. Okulun eksiklikleri yerinde tespit edilerek zamanında ödenek talebinde bulunulacaktır.</p> <p>S3.1.4. Okul, aile ve çevre iş birliği yapılarak fiziki mekânlar iyileştirilecektir.</p> <p>S.5.1.3. Dönem sonlarında veli kurum memnuniyet anketleri düzenlenerek eksikler ve geliştirilmesi gereken alanlar tespit edilecek, gereken önlemler alınacaktır.</p>					

TEMA	Kurumsal Kapasite						
Okul/Kurum Türü:	Anaokulu						
AMAÇ-3	Okul Öncesi Eğitim Kurumlarının, eğitimin temel ilkeleri doğrultusunda niteliğini arttırmak amacıyla kurumsal kapasite geliştirilecektir.						
HEDEF-3.2	Eğitim ve öğretimin sağlıklı ve güvenli bir ortamda gerçekleştirilmesi için okul sağlığı ve güvenliği geliştirilecektir.						
Performans Göstergeleri	Plan Dönemi Başlangıç Değeri	2024	2025	2026	2027	2028	
PG 1.3 Teknoloji bağımlılığıyla mücadele ile ilgili konularda eğitim alan çocuk sayısı	79	80	85	90	95	100	
PG 1.4 Akran zorbalığı ve siber zorbalıkla ilgili konularda verilen eğitim sayısı	Öğrenci	75	80	85	90	95	100
	Veli	69	75	80	85	90	95
PG 1.5 Akran zorbalığı ve siber zorbalıkla ilgili konularda eğitim alan öğretmen sayısı	7	8	10	10	10	10	
PG 1.6 Hijyen, gıda güvenliği, bulaşıcı hastalıklar ile ilgili konularda eğitim alan öğretmen sayısı	0	8	10	10	10	10	
PG 1.7 Hijyen, gıda güvenliği, bulaşıcı hastalıklar ile ilgili konularda eğitim alan destek eğitim personeli sayısı	4	4	4	4	4	4	
PG 1.8 Sivil savunma eğitimlerine katılan öğretmen sayısı	0	1	8	8	8	8	
PG 1.9 Afet ve acil durum tatbikat sayısı	4	6	6	6	6	6	
Stratejiler	<p>S1 Eğitim ortamları iş sağlığı ve güvenliği yönüresine uygun hâle getirilecektir.</p> <p>S2 Öğrenci, öğretmen ve velilerde farkındalık oluşturmak için bağımlılıkla mücadele, akran zorbalığı, siber zorbalık, sağlıklı beslenme ve obezite, hijyen, bulaşıcı hastalıklar ve gıda güvenliği gibi konularda alan uzmanları ile iş birliğinde eğitimler düzenlenecektir.</p> <p>S3 Doğa, insan ve teknoloji kaynaklı (deprem, sel, heyelan, yangın, çığ ve salgın hastalıklar vd.) afetlere karşı gerekli tedbirlerin alınması için çalışmalar yapılacaktır.</p> <p>S4 Doğa, insan ve teknoloji kaynaklı (deprem, sel, heyelan, yangın, çığ ve salgın hastalıklar vd.) konularında alan uzmanları ile iş birliğinde öğretmen, öğrenci ve velilere farkındalık eğitimleri verilecektir.</p> <p>S5 Okulun afet ve acil durum eylem planının güncel tutulması sağlanacaktır.</p> <p>S6 Afet ve acil durum tatbikatları düzenlenecektir.</p>						

TEMA	Kurumsal Kapasite					
Okul/Kurum Türü:	Anaokulu					
AMAÇ-4	Eğitim ve öğretimin niteliğinin geliştirilmesini sağlanacaktır.					
HEDEF-4	H2.2.1 Kurum personelinin mesleki gelişimlerinin artırılması sağlanacaktır.					
Performans Göstergeleri	Plan Dönemi Başlangıç Değeri	2024	2025	2026	2027	2028
PG 1.1 Yüzyüze hizmet içi eğitim alan yönetici sayısı	1	2	2	2	2	2
PG 1.3 Yüz yüze hizmet içi eğitim alan öğretmen sayısı	7	4	2	2	2	2
PG 1.4 Eğitim alan yardımcı personel sayısı	4	2	2	2	2	2
PG 1.5 Uzaktan hizmet içi eğitime katılan öğretmen sayısı	7	2	2	2	2	2
PG 1.6 Ulusal uluslararası projelere katılım sağlayan öğretmen sayısı	0	1	1	1	1	1
Stratejiler	<p>S1 Okul Öncesi Eğitim Kurumları yöneticilerinin ve öğretmenlerin mesleki gelişim ihtiyaçları tespit edilerek bu ihtiyaçları gidermeye yönelik bir mesleki gelişim planı hazırlanacaktır.</p> <p>S2 Bakanlık, diğer kurum ve kuruluşlarla yapılan iş birlikleri kapsamında yardımcı personelin görev alanı ile ilgili iş başı eğitim almaları sağlanacaktır.</p> <p>S3 Okul Öncesi Eğitim Kurumları öğretmenlerinin alanlarında mesleki gelişimlerini ve öğretmenlik yeterliklerini geliştirmek için mahalli ve merkezi düzeyde eğitim almaları sağlanacaktır.</p> <p>S4 Okul Öncesi Eğitim Kurumları yöneticilerinin ve öğretmenlerin dijital platformlar aracılığıyla verilen eğitimlere katılmaları teşvik edilecektir.</p> <p>S5 Okul Öncesi Eğitim Kurumları personelinin motivasyon, iş doyumunu ve kurumsal bağlılık düzeylerini artıracak çalışmalar yapılacaktır.</p>					

4.5. MALİYETLENDİRME

Tablo 28. Tahmini Maliyet Tablosu

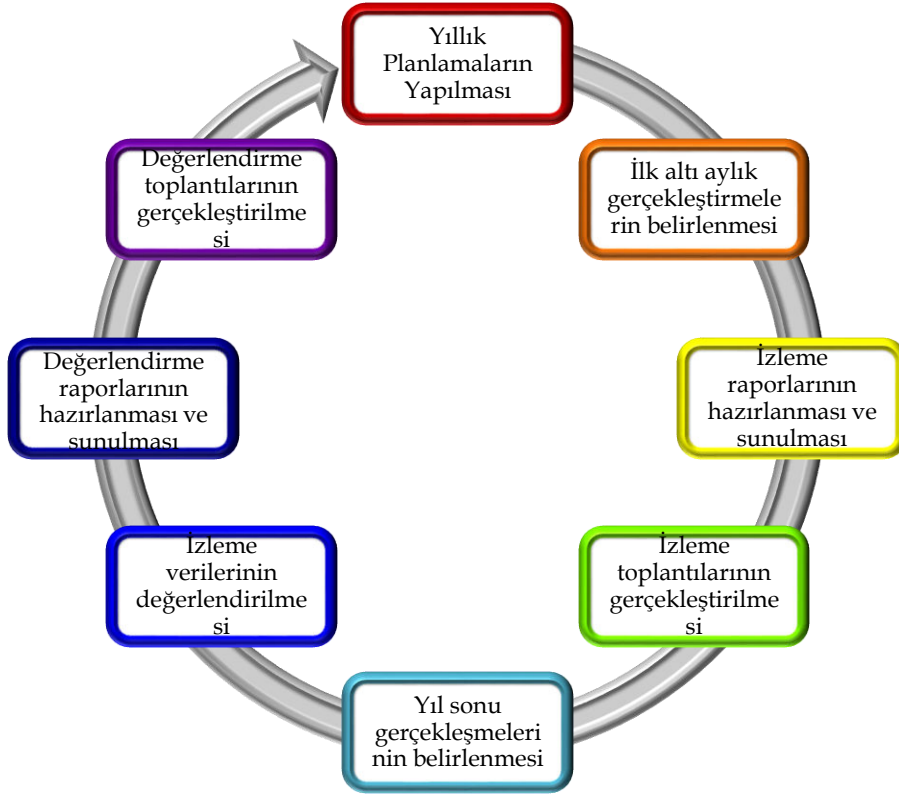
	2024	2025	2026	2027	2028	Toplam Maliyet
Amaç 1	10.000,00	15.000,00	20.000,00	25.000,00	30.000,00	100.000,00
Hedef 1.1	12.000,00	18.000,00	21.000,00	27.000,00	32.000,00	110.000,00
Hedef 1.2	10.000,00	15.000,00	20.000,00	25.000,00	30.000,00	100.000,00
Amaç 2	50.000,00	60.000,00	70.000,00	85.000,00	90.000,00	355.000,00
Hedef 2.1	135.000,00	150.000,00	50.000,00	50.000,00	50.000,00	435.000,00
Genel Yönetim Giderleri	150 000,00TL	80 000,00TL	100 000,00 TL	110 000,00 TL	120 000,00 TL	560 000,00 TL
TOPLAM	367 000,00TL	338 000,00TL	281 000,00 TL	322 000,00 TL	352 000,00 TL	1.660.000,00 TL

4.5.İZLEME VE DEĞERLENDİRME

2024-2025 Eğitim Öğretim Yılı Stratejik Plan İzleme ve Değerlendirme Tablosu					
A1	Öğrencilerin öğrenmesi, gelişmesi ve büyümesi için fırsatları genişletmek amacıyla okul, aile ve toplum arasında güçlü bağlantılar geliştirilecektir.				
H1.1	Öğrenci başarısını desteklemek için ailelere eğitim verilecektir.				
Hedef 1.1 Performansı	% 88*				
Sorumlu Birim	Okul yönetim kadrosu				
Performans Göstergesi	Hedefe Etkisi (%)	Plan Dönemi Başlangıç Değeri *(A)	İzleme Dönemindeki Yıl Sonu Hedeflenen Değer (B)	İzleme Dönemindeki Gerçekleşme Değeri (C)	Performans (%) (C-A)/(B-A)
PG 1.1.1 Her dönem sınıf velilerine yönelik düzenlenen etkinlik sayısı	80	2	1	1	100
PG 1.1.2 En az bir aile eğitimi alan veli oranı (yüzde)	60	40	60	60	70
Hedefe İlişkin Değerlendirmeler					
2024-2025 eğitim öğretim yılında PG 1.1.1 için performansın %100 oranında gerçekleştiği görülmektedir. 2024-2025 eğitim öğretim yılında PG 1.1.2 için performansı %70 oranında gerçekleştiği göz önünde bulundurularak ailelerin eğitim faaliyetlerine katılımının artırılması için okul öncesi sınıf rehber öğretmenleri aracılığıyla telefon görüşmeleri yapılması planlanmıştır.					

Yılda iki kez okulumuzun 2024–2028 Stratejik Planı'nda yer alan performans göstergelerinin gerçekleşme düzeyleri tespit edilecektir. Yılın ilk altı aylık döneminde planlama ekibi tarafından ara izleme gerçekleştirilecektir. Harcama birimlerinden sorumlu oldukları performans göstergeleri ve stratejiler ile ilgili gerçekleşme durumlarına ilişkin veriler toplanacaktır. İkinci izleme döneminde ise yılsonu gerçekleşme durumları tespit edilecektir. Hazırlanan rapor okul idaresine sunulacaktır.

Bu bağlamda; amaçlara ulaşabilmek için oluşabilecek riskler tespit edilerek gerekli tedbirlerin alınması sağlanacaktır. Stratejik plan değerlendirme raporu için belirlenmiş olan üç amaç ve bu amaçları gerçekleştirmek için konulmuş olan hedeflerden sorumlu olan birimlerin belirlenmiş olan sürelerde raporlarını hazırlamaları gerekmektedir.



Kıymetli Öğretmenimiz;

- Bu anketin amacı, okul/kurum çalışmaları hakkındaki görüşlerinizi almaktır.
- Bu ankette kimlik bilgileri yer almaz.
- Lütfen okul hakkındaki görüşlerinizi en iyi yansıtan kutuya “X” işareti koyarak belirtiniz.
- Anketimize katıldığınız için teşekkür ederiz.

	ÖĞRETMENLER İÇİN KONU BAŞLIKLARI	rum			orum	
01-	Okulun misyonu ve vizyonunu tam olarak anlıyorum.	()	()	()	()	()
02-	Okulda eğitim ve yönetim kalitesi sürekli olarak gelişiyor.	()	()	()	()	()
03-	Okul temiz ve hijyeniktir.	()	()	()	()	()
04-	Okul, öğrencilerin ve personelin güvenliğini sağlamak için uygun güvenlik önlemleri alır.	()	()	()	()	()
05-	Okul, yeni kabul edilen öğrencilere uygun desteği sağlar.	()	()	()	()	()
06-	Okulumuz mesleki yeterliliğimi geliştirmek için eğitim fırsatları sunuyor.	()	()	()	()	()
07-	Okul yönetimimiz öğretmenleri etkin bir şekilde yönlendirir.	()	()	()	()	()
08-	Okulumuz, öğrencilerin öğrenme ilgisini uyandıracak bir öğrenme ortamı oluşturmuştur.	()	()	()	()	()
09-	Etkili bir öğretmen olmak için ihtiyaç duyduğum kaynaklara erişimim var.	()	()	()	()	()
10-	Bana sunulan kaynakları kullanmak için gerekli eğitime sahibim.	()	()	()	()	()
11-	Okulumuzun, farklı ihtiyaçları olan öğrencileri desteklemek için etkin bir politikası vardır.	()	()	()	()	()
12-	Okulumuz müfredat uygulamasını etkin bir şekilde izler.	()	()	()	()	()
13-	Okulumuz, velilere uygun etkinlikler düzenlemektedir.	()	()	()	()	()
14-	Diğer öğretmenlerle iş birliği yaparım.	()	()	()	()	()
15-	Okul personeli arasında dostane bir ilişki sürdürülür.	()	()	()	()	()
16-	Takım ruhumuz ve moralimiz yüksek.	()	()	()	()	()
17-	Okulumuza aidiyet hissediyorum.	()	()	()	()	()

Kıymetli Velimiz;

- Bu anketin amacı, okul/kurum çalışmaları hakkındaki görüşleriniz almaktır.
- Bu ankette kimlik bilgileri yer almaz.
- Lütfen okul/kurum hakkındaki görüşlerinizi en iyi yansıtan kutuya “X” işareti koyarak belirtiniz.
- Anketimize katıldığınız için teşekkür ederiz.

NO	VELİLER İÇİN KONU BAŞLIKLARI	Kesinlikle Katılıyorum	Katılıyorum	Kararsızım	Kesinlikle Katılmıyorum	Katılmıyorum
01-	Okulun misyonu ve vizyonunu tam olarak anlıyorum.	()	()	()	()	()
02-	Okulda eğitim ve yönetim kalitesi sürekli olarak gelişiyor.	()	()	()	()	()
03-	Okul temiz ve hijyeniktir.	()	()	()	()	()
04-	Okul, öğrencilerin ve personelin güvenliğini sağlamak için uygun güvenlik önlemleri alır.	()	()	()	()	()
05-	Okul, yeni kabul edilen öğrencilere uygun desteği sağlar.	()	()	()	()	()
06-	Okul, çocuğumun okumaya olan ilgisini geliştirmesine yardımcı olabilir.	()	()	()	()	()
07-	Okul çocuğumun öğrenme ilgisini güçlendiriyor.	()	()	()	()	()
08-	Okul çocuğumun ahlaki gelişimini teşvik edebilir.	()	()	()	()	()
09-	Okulda kullanılan değerlendirme yöntemleri çocuğumun gelişimini tüm yönleriyle anlamama yardımcı oluyor.	()	()	()	()	()
10-	Okul, çocuğumun öğrenme performansı ve gelişimi hakkında beni iyi bilgilendiriyor.	()	()	()	()	()
11-	Okul çocuğuma duygusal rahatsızlık ve öğrenme güçlükleri ile karşılaştığında yeterli desteği ve rehberlik sağlar.	()	()	()	()	()
12-	Öğretmenlerin benimle iletişim kurma yöntemlerinden memnunum.	()	()	()	()	()
13-	Herhangi bir problem durumunda müdür endişelerime cevap veriyor.	()	()	()	()	()
14-	Okulda, velilerin ihtiyaçlarına uygun eğitim faaliyetleri düzenlenir.	()	()	()	()	()
15-	Okul, çocukların gelişimini desteklemek için velilerle iyi bir ilişki kurar.	()	()	()	()	()
16-	Okul, aktif veli katılımını teşvik eder.	()	()	()	()	()
17-	Okulun veli etkinliklerine aktif olarak katılıyorum.	()	()	()	()	()
18-	Bir veli olarak okula aidiyet hissediyorum.	()	()	()	()	()
19-	Çocuğumun ev ödevlerini tamamlamasını sağlarım.	()	()	()	()	()
20-	Çocuğumu okumaya teşvik ederim.	()	()	()	()	()
21-	Çocuğumun her gün okula gitmesini sağlarım.	()	()	()	()	()
22-	Çocuğumun eğitiminde aktif bir ortağım.					